



แผนอัตรากำลัง ๓ ปี

ของ

เทศบาลตำบลช้างซ้าย
อำเภอกาญจนดิษฐ์ จังหวัดสุราษฎร์ธานี

ประจำปีงบประมาณ พ.ศ.๒๕๖๔ - ๒๕๖๖

คำนำ

ตามประกาศคณะกรรมการกลางพนักงานเทศบาล เรื่อง มาตรฐานทั่วไปเกี่ยวกับอัตราตำแหน่งและมาตรฐานของตำแหน่ง ลงวันที่ ๒๒ พฤศจิกายน ๒๕๔๔ ข้อ ๕ กำหนดให้ คณะกรรมการพนักงานเทศบาล (ก.ท.จ.) กำหนดตำแหน่งพนักงานเทศบาล ว่าจะมีตำแหน่งใด ระดับใด อยู่ในส่วนราชการใด จำนวนเท่าใด ให้คำนึงถึงภารกิจหน้าที่ความรับผิดชอบ ลักษณะงานที่ต้องปฏิบัติ ความยากและคุณภาพของงาน ปริมาณตลอดจนภาระค่าใช้จ่ายของเทศบาล ที่จะต้องจ่ายในด้านบุคคล โดยให้เทศบาลจัดทำแผนอัตรากำลัง ๓ ปี เพื่อใช้ในการกำหนดตำแหน่งโดยความเห็นชอบของคณะกรรมการพนักงานเทศบาล (ก.ท.จ.) ทั้งนี้ ให้เป็นไปตามหลักเกณฑ์ และวิธีการที่คณะกรรมการกลางพนักงานเทศบาล(ก.ท.) กำหนดเทศบาลตำบลข้างซ้าย จึงได้จัดทำแผนอัตรากำลัง ๓ ปี โดยกำหนดโครงสร้างส่วนราชการให้มีการแบ่งส่วนราชการ และหน้าที่ความรับผิดชอบของส่วนราชการภายในเทศบาลออกเป็นส่วนต่างๆ ตามปริมาณและคุณภาพของงาน ตลอดจนการกำหนดตำแหน่งและระดับตำแหน่ง การกำหนดตำแหน่งเพิ่มเติม เพื่อการจัดหาบุคคลลงในกรอบอัตรากำลังตามโครงสร้างของเทศบาลตำบลข้างซ้าย ต่อไป

ทั้งนี้ เพื่อให้เทศบาลตำบลข้างซ้าย มีโครงสร้างการบริหารและระบบงานที่เหมาะสม ไม่ซ้ำซ้อนมีการกำหนดตำแหน่ง การจัดอัตรากำลังให้เหมาะสมกับอำนาจหน้าที่ของเทศบาล ตามพระราชบัญญัติเทศบาล พ.ศ. ๒๔๙๖ พระราชบัญญัติกำหนดแผนและขั้นตอนการกระจายอำนาจให้แก่องค์กรปกครองส่วนท้องถิ่น พ.ศ. ๒๕๔๒ และกฎหมายอื่นที่เกี่ยวข้อง และเพื่อให้คณะกรรมการพนักงานเทศบาล (ก.ท.จ.) ตรวจสอบการกำหนดตำแหน่งและการใช้ตำแหน่งพนักงานเทศบาลและลูกจ้างให้เหมาะสม ตลอดจนเพื่อเป็นแนวทางในการดำเนินการวางแผนการสรรหาบุคลากร การใช้ประโยชน์จากบุคลากรและการพัฒนาบุคลากรให้เกิดความเหมาะสม และเกิดประโยชน์สูงสุดแก่หน่วยงาน

เทศบาลตำบลข้างซ้าย

สารบัญ

เรื่อง	หน้า
๑. หลักการและเหตุผล	๑
๒. วัตถุประสงค์	๒
๓. กรอบแนวคิดในการจัดทำแผนอัตรากำลัง ๓ ปี	๓-๕
๔. สภาพปัญหา ความต้องการของประชาชนในเขตพื้นที่เทศบาลตำบลช้างซ้าย	๖-๑๐
๕. ภารกิจ อำนาจหน้าที่องค์กรปกครองส่วนท้องถิ่น	๑๑-๑๓
๖. ภารกิจหลัก และภารกิจรองที่เทศบาลจะดำเนินการ	๑๓-๑๔
๗. สรุปปัญหาและแนวทางในการกำหนดโครงสร้างส่วนราชการและกรอบอัตรากำลัง	๑๔
๘. โครงสร้างการกำหนดส่วนราชการ	๑๕-๑๗
๙. ภาระค่าใช้จ่ายเกี่ยวกับเงินเดือนและประโยชน์ตอบแทนอื่น	๑๘-๒๕
๑๐. แผนภูมิโครงสร้างการแบ่งส่วนราชการตามแผนอัตรากำลัง ๓ ปี	๒๖-๓๓
๑๑. บัญชีแสดงการจัดคนลงสู่ตำแหน่งและการกำหนดเลขที่ตำแหน่งในส่วนราชการ	๓๔-๔๔
๑๒. แนวทางการพัฒนาพนักงานเทศบาลหรือพนักงานส่วนท้องถิ่น	๔๕-๔๗
๑๓. ประกาศคุณธรรม จริยธรรมของพนักงานเทศบาลหรือพนักงานส่วนท้องถิ่นและลูกจ้าง	๔๘

แผนอัตรากำลัง ๓ ปี

(ปีงบประมาณ พ.ศ. ๒๕๖๔ – ๒๕๖๖)

เทศบาลตำบลช้างซ้าย อำเภอกาญจนดิษฐ์ จังหวัดสุราษฎร์ธานี

๑. หลักการและเหตุผล

โดยที่การบริหารงานบุคคลของเทศบาล ซึ่งอยู่ภายใต้พระราชบัญญัติระเบียบการบริหารงานบุคคลส่วนท้องถิ่น พ.ศ. ๒๕๔๒ ซึ่งบัญญัติการดำเนินการ หรือการปฏิบัติหน้าที่ใด ๆ เกี่ยวกับการบริหารงานบุคคลของเทศบาลให้เป็นไปตามมาตรฐานทั่วไป หลักเกณฑ์และเงื่อนไขที่คณะกรรมการกลางพนักงานเทศบาลกำหนด กล่าวคือ การกำหนดอัตรากำลังและมาตรฐานของตำแหน่ง และโครงสร้างการแบ่งส่วนราชการ โดยกำหนดให้องค์การบริหารส่วนตำบลจัดทำเป็นแผนอัตรากำลังของพนักงานส่วนตำบล ลูกจ้าง และพนักงานจ้าง เพื่อเป็นกรอบในการกำหนดตำแหน่ง และการใช้ตำแหน่งพนักงานส่วนตำบล ลูกจ้าง และพนักงานจ้าง โดยเสนอให้คณะกรรมการพนักงานเทศบาล (ก.ท.จ) พิจารณาให้ความเห็นชอบ ทั้งนี้ ให้กำหนดเป็นแผนอัตรากำลังของเทศบาลในระยะเวลา ๓ ปี

บัดนี้ แผนอัตรากำลัง ๓ ปี (ปีงบประมาณ พ.ศ. ๒๕๖๑ – ๒๕๖๓) ครบกำหนดในวันที่ ๓๐ กันยายน ๒๕๖๓ ประกอบกับ ก.จ., ก.ท. และ ก.อบต. กำหนดให้การจัดทำแผนอัตรากำลัง ๓ ปี (ปีงบประมาณ พ.ศ. ๒๕๖๔ – ๒๕๖๖) เป็นเครื่องมือสำคัญในการตรวจสอบการใช้ตำแหน่งขององค์การบริหารส่วนจังหวัด เทศบาล องค์การบริหารส่วนตำบล และเมืองพัทยา ให้เป็นไปอย่างคุ้มค่า มีประสิทธิภาพ ตลอดจนเพื่อควบคุมภาระค่าใช้จ่ายด้านการบริหารงานบุคคลไม่ให้เกินกว่าร้อยละ ๔๐ ของงบประมาณรายจ่ายประจำปีตามมาตรา ๓๕ แห่งพระราชบัญญัติระเบียบบริหารงานบุคคลส่วนท้องถิ่น พ.ศ. ๒๕๔๒

ในแผนอัตรากำลัง ๓ ปี (ปีงบประมาณ พ.ศ. ๒๕๖๔ – ๒๕๖๖) กำหนดให้แสดงข้อมูลอัตรากำลังของพนักงานเทศบาล และพนักงานจ้างให้อยู่ในฉบับเดียวกัน ซึ่งได้แก่ ข้อมูลตำแหน่งและอัตราของพนักงานเทศบาล ข้าราชการถ่ายโอน ข้าราชการครู บุคลากรทางการศึกษา ลูกจ้าง และพนักงานจ้างทุกประเภท ทั้งที่ตั้งจ่ายเงินเดือน ค่าจ้าง จากงบประมาณของเทศบาล และที่ได้รับจัดสรรเงินเดือน ค่าจ้างจากเงินอุดหนุนของรัฐบาล อันจะเป็นประโยชน์ในการวิเคราะห์อัตรากำลังในภาพรวม และแนวโน้มภาระค่าใช้จ่ายด้านการบริหารงานบุคคลได้อย่างชัดเจน จึงได้จัดทำแผนอัตรากำลัง ๓ ปี (ปีงบประมาณ พ.ศ. ๒๕๖๔ – ๒๕๖๖) เพื่อเป็นเครื่องมือในการบริหารงานตามภารกิจหน้าที่ความรับผิดชอบสามารถบรรลุวัตถุประสงค์และเป้าหมายได้อย่างมีประสิทธิภาพและประสิทธิผล และตอบสนองความต้องการของประชาชน โดยมีหลักการและเหตุผลในการจัดทำแผนอัตรากำลัง ๓ ปี (ปีงบประมาณ พ.ศ. ๒๕๖๔ – ๒๕๖๖) ดังนี้

๑.๑ ประกาศคณะกรรมการกลางพนักงานเทศบาล (ก.ท.จ.สุราษฎร์ธานี) เรื่อง หลักเกณฑ์และเงื่อนไขเกี่ยวกับการบริหารงานบุคคลของเทศบาล พ.ศ.๒๕๔๔ แก้ไขเพิ่มเติมถึง (ฉบับที่ ๓๐) พ.ศ.๒๕๕๔ โดยการกำหนดตำแหน่งพนักงานเทศบาล ว่าจะมีตำแหน่งใด ระดับใด อยู่ในส่วนราชการใด จำนวนเท่าใด ให้คำนึงถึงภารกิจหน้าที่ความรับผิดชอบ ลักษณะงานที่ต้องปฏิบัติ ความยากปริมาณและคุณภาพของงานปริมาณ ตลอดจนภาระค่าใช้จ่ายของเทศบาล โดยให้เทศบาลจัดทำแผนอัตรากำลังของพนักงาน และพนักงานจ้างของเทศบาล ด้านบุคคล เพื่อใช้ในการกำหนดตำแหน่งโดยความเห็นชอบของคณะกรรมการพนักงานเทศบาล (ก.ท.จังหวัด) ทั้งนี้ ให้เป็นไปตามหลักเกณฑ์และวิธีการที่คณะกรรมการกลางพนักงานเทศบาล (ก.กลาง) กำหนด

๑.๒ คณะกรรมการกลางพนักงานเทศบาล (ก.กลาง) ได้มีมติเห็นชอบประกาศกำหนดการกำหนดตำแหน่งพนักงานเทศบาล โดยกำหนดแนวทางให้เทศบาลจัดทำแผนอัตรากำลังของเทศบาล เพื่อเป็นกรอบในการกำหนดตำแหน่งและการใช้ตำแหน่งพนักงานเทศบาล โดยให้เสนอให้คณะกรรมการพนักงานเทศบาล (ก.ท.จังหวัด) พิจารณาให้ความเห็นชอบ โดยได้กำหนดให้เทศบาลแต่งตั้งคณะกรรมการจัดทำแผนอัตรากำลัง วิเคราะห์อำนาจหน้าที่ และภารกิจของเทศบาล วิเคราะห์ความต้องการกำลังคน วิเคราะห์การวางแผนการใช้กำลังคน จัดทำกรอบอัตรากำลัง และกำหนดหลักเกณฑ์และเงื่อนไขในการกำหนดตำแหน่งพนักงานเทศบาลตามแผนอัตรากำลัง ๓ ปี

๑.๓ จากหลักการและเหตุผลดังกล่าว เทศบาลตำบลช้างซ้าย จึงได้จัดทำแผนอัตรากำลัง ๓ ปี สำหรับปีงบประมาณ ๒๕๖๔-๒๕๖๖ ขึ้น

๒. วัตถุประสงค์

แผนอัตรากำลัง ๓ ปี (ปีงบประมาณ พ.ศ. ๒๕๖๔ – ๒๕๖๖) คือ แผนอัตรากำลังที่เทศบาลตำบลช้างซ้ายจัดทำขึ้น เพื่อเป็นกรอบในการกำหนดตำแหน่ง การสรรหาตำแหน่ง การใช้ตำแหน่ง และพัฒนาพนักงานส่วนตำบล ลูกจ้าง และพนักงานจ้าง โดยคาดคะเนว่าในช่วงระยะเวลา ๓ ปีข้างหน้าจะมีการใช้ตำแหน่งใด จำนวนเท่าใด ในส่วนราชการใด และจะพัฒนาพนักงานส่วนตำบล ลูกจ้าง และพนักงานจ้างไปในแนวทางใด โดยคำนึงถึงภารกิจ อำนาจหน้าที่ และความรับผิดชอบ ลักษณะงานที่ปฏิบัติ ความยากและคุณภาพของงาน และปริมาณงาน ตลอดจนทั้งภาระค่าใช้จ่ายของเทศบาลที่จะต้องจ่ายในด้านบุคคล และการจัดสรรเงินงบประมาณของเทศบาล โดยวัตถุประสงค์ในการจัดทำแผนอัตรากำลัง ๓ ปี (ปีงบประมาณ พ.ศ. ๒๕๖๔ – ๒๕๖๖) ดังนี้

๒.๑ เพื่อให้เทศบาลตำบลช้างซ้าย มีโครงสร้างการแบ่งงานและระบบงานที่เหมาะสมไม่ซ้ำซ้อน

๒.๒ เพื่อให้เทศบาลตำบลช้างซ้าย มีการกำหนดตำแหน่ง การจัดอัตรากำลัง โครงสร้างให้เหมาะสมกับอำนาจหน้าที่ของเทศบาล ตามพระราชบัญญัติเทศบาล พ.ศ.๒๔๙๖ แก้ไขเพิ่มเติมถึง (ฉบับที่ ๑๔) พ.ศ.๒๕๖๒ และตามพระราชบัญญัติกำหนดแผนและขั้นตอนการกระจายอำนาจให้องค์กรปกครองส่วนท้องถิ่น พ.ศ.๒๕๔๒

๒.๓ เพื่อให้คณะกรรมการพนักงานเทศบาล (ก.ท.จังหวัดสุราษฎร์ธานี) สามารถตรวจสอบการกำหนดตำแหน่งและการใช้ตำแหน่งพนักงานเทศบาลและพนักงานจ้างว่าถูกต้องเหมาะสมหรือไม่

๒.๔ เพื่อเป็นแนวทางในการดำเนินการวางแผนการพัฒนาบุคลากรของเทศบาลตำบลช้างซ้าย

๒.๕ เพื่อให้เทศบาลตำบลช้างซ้าย สามารถวางแผนอัตรากำลัง ในการบรรจุแต่งตั้งพนักงานเทศบาล บุคลากรทางการศึกษา และพนักงานจ้าง เกิดประโยชน์ต่อประชาชน เพื่อให้การบริหารงานของเทศบาล เกิดผลสัมฤทธิ์ต่อภารกิจตามอำนาจหน้าที่ มีประสิทธิภาพ มีความคุ้มค่า สามารถลดขั้นตอนการปฏิบัติงาน และมีการลดภารกิจและยุบเลิกหน่วยงานที่ไม่จำเป็น การปฏิบัติภารกิจสามารถตอบสนองความต้องการของประชาชนได้เป็นอย่างดี

๒.๖ เพื่อให้เทศบาลตำบลช้างซ้าย สามารถควบคุมภาระค่าใช้จ่ายด้านการบริหารงานบุคคลให้เป็นไปตามที่กฎหมายกำหนด

๓. กรอบแนวคิดในการจัดทำแผนอัตรากำลัง ๓ ปี

ในการจัดทำแผนอัตรากำลัง ๓ ปี (ปีงบประมาณ พ.ศ. ๒๕๖๔ – ๒๕๖๖) ของเทศบาลตำบล ช้างซ้าย นายกเทศมนตรีตำบลช้างซ้ายได้แต่งตั้งคณะกรรมการจัดทำแผนอัตรากำลัง ๓ ปี (ปีงบประมาณ พ.ศ. ๒๕๖๔ – ๒๕๖๖) ของเทศบาลตำบลช้างซ้าย ตามคำสั่งเทศบาลตำบลช้างซ้าย ที่ ๓๘๕/๒๕๖๓ ลงวันที่ ๗ สิงหาคม ๒๕๖๓ ซึ่งประกอบด้วย

๑.นายกเทศมนตรีตำบลช้างซ้าย	เป็นประธานกรรมการ
๒.ปลัดเทศบาลตำบลช้างซ้าย	เป็นกรรมการ
๓.ผู้อำนวยการกองคลัง	เป็นกรรมการ
๔.ผู้อำนวยการกองช่าง	เป็นกรรมการ
๕.หัวหน้าสำนักปลัด	เป็นกรรมการและเลขานุการ
๖.นักทรัพยากรบุคคล	เป็นผู้ช่วยเลขานุการ

คณะกรรมการจัดทำแผนอัตรากำลัง ๓ ปี (ปีงบประมาณ พ.ศ. ๒๕๖๔ – ๒๕๖๖) จัดทำแผนอัตรากำลังขององค์การบริหารส่วนตำบล โดยคำนึงถึงภารกิจ อำนาจหน้าที่ และความรับผิดชอบ ลักษณะงานที่ปฏิบัติ ความยากและคุณภาพของงานและปริมาณงาน ตลอดจนภาระค่าใช้จ่ายขององค์การบริหารส่วนตำบลที่จะต้องจ่ายในด้านบุคคล และการจัดสรรเงินงบประมาณขององค์การบริหารส่วนตำบล โดยมีขอบเขตเนื้อหาครอบคลุมในเรื่องต่าง ๆ ดังต่อไปนี้

๓.๑ การวิเคราะห์ภารกิจ อำนาจหน้าที่ความรับผิดชอบของเทศบาลตำบลช้างซ้ายตามพระราชบัญญัติเทศบาล พ.ศ. ๒๔๙๖ แก้ไขเพิ่มเติมถึง (ฉบับที่ ๑๔) พ.ศ.๒๕๖๒ และตามพระราชบัญญัติกำหนดแผนและขั้นตอนการกระจายอำนาจให้องค์กรปกครองส่วนท้องถิ่น พ.ศ. ๒๕๔๒ ตลอดจนกฎหมายอื่นให้สอดคล้องกับแผนพัฒนาเศรษฐกิจ และสังคมแห่งชาติ แผนพัฒนาจังหวัด แผนพัฒนาอำเภอ แผนพัฒนาตำบล นโยบายของรัฐบาล นโยบายผู้บริหาร และสภาพปัญหาในพื้นที่ของเทศบาลตำบลช้างซ้าย เพื่อให้การดำเนินการของเทศบาลตำบลช้างซ้าย บรรลุตามพันธกิจที่ตั้งไว้จำเป็นต้องจัดสรรอัตรากำลัง ตามหน่วยงานต่างๆ ให้เหมาะสมกับเป้าหมายการดำเนินการ โดยมุมมองนี้เป็นการพิจารณาว่า งานในปัจจุบันที่ดำเนินการอยู่นั้นครบถ้วนและตรงตามภารกิจหรือไม่ อย่างไร หากงานที่ทำอยู่ในปัจจุบันไม่ตรงกับภารกิจในอนาคตก็ต้องมีการวางแผนกรอบอัตรากำลังให้ปรับเปลี่ยนไปตามทิศทางในอนาคต รวมถึงหากงานในปัจจุบันบางส่วนไม่ต้องดำเนินการแล้วอาจทำให้การจัดสรรกำลังคนของส่วนราชการเปลี่ยนแปลงไป ทั้งนี้ เพื่อให้เกิดการเตรียมความพร้อมในเรื่องกำลังคนรองรับสถานการณ์ในอนาคต

๓.๒ กำหนดโครงสร้างการแบ่งส่วนราชการภายในและการจัดระบบงาน เพื่อรองรับภารกิจตามอำนาจหน้าที่ความรับผิดชอบ ให้สามารถแก้ปัญหาของเทศบาลตำบลช้างซ้ายได้อย่างมีประสิทธิภาพ

๓.๓ การวิเคราะห์ต้นทุนค่าใช้จ่ายของกำลังคน Supply pressure เป็นการนำประเด็นค่าใช้จ่ายบุคลากรเข้ามามีส่วนร่วมในการพิจารณา เพื่อการจัดการทรัพยากรบุคคลที่มีอยู่เป็นไปอย่างมีประสิทธิภาพสูงสุด กำหนดตำแหน่งในสายงานต่างๆ จำนวนตำแหน่ง และระดับตำแหน่ง ให้เหมาะสมกับภาระหน้าที่ความรับผิดชอบ ปริมาณงาน และคุณภาพของงาน รวมทั้งสร้างความก้าวหน้าในสายอาชีพของกลุ่มงานต่างๆ โดยส่วนนี้จะคำนึงถึง

๓.๓.๑ การจัดระดับชั้นงานที่เหมาะสม พิจารณาถึงต้นทุนต่อการกำหนดระดับชั้นงานในแต่ละประเภท เพื่อให้การกำหนดตำแหน่งและการปรับระดับชั้นงานเป็นไปอย่างประหยัดและมีประสิทธิภาพสูงสุด

๓.๓.๒ การจัดสรรประเภทของบุคลากรส่วนท้องถิ่น (พนักงานเทศบาล พนักงานครูเทศบาล บุคลากรทางการศึกษา และพนักงานจ้าง) โดยหลักการแล้ว การจัดประเภทลักษณะงานผิดจะมีผลต่อประสิทธิภาพ และต้นทุนในการทำงานขององค์กร ดังนั้น ในการกำหนดอัตรากำลังพนักงานเทศบาลในแต่ละส่วนราชการจะต้องมีการพิจารณาว่าตำแหน่งที่กำหนดในปัจจุบันมีความเหมาะสมหรือไม่หรือควรเปลี่ยนลักษณะการกำหนดตำแหน่งเพื่อให้การทำงานเป็นไปอย่างมีประสิทธิภาพมากขึ้น โดยภาระค่าใช้จ่ายด้านการบริหารงานบุคคลต้องไม่เกินร้อยละสี่สิบของงบประมาณรายจ่ายตามมาตรา ๓๕ แห่งพระราชบัญญัติระเบียบบริหารงานบุคคลส่วนท้องถิ่น พ.ศ.๒๕๔๒

๓.๔ การวิเคราะห์กระบวนการและเวลาที่ใช้ในการปฏิบัติงาน เป็นการนำข้อมูลที่ใช้ในการปฏิบัติงานตามกระบวนการจริง (Work process) ในอดีต เพื่อวิเคราะห์ปริมาณงานต่อบุคคลจริงโดยสมมติฐานที่ว่า งานใดที่ต้องมีกระบวนการและเวลาที่ใช้มากกว่าโดยเปรียบเทียบย่อมต้องใช้อัตรากำลังคนมากกว่า อย่างไรก็ตามในภาคราชการส่วนท้องถิ่นนั้นงานบางลักษณะ เช่น งานกำหนดนโยบาย งานมาตรฐานงานเทคนิคด้านช่าง หรืองานบริการบางประเภทไม่สามารถกำหนดเวลามาตรฐานได้ ดังนั้น การคำนวณเวลาที่ใช้ในกรณีของภาคราชการส่วนท้องถิ่นนั้นจึงทำได้เพียงเป็นข้อมูลเปรียบเทียบ (Relative Information) มากกว่าจะเป็นข้อมูลที่ใช้ในการกำหนดคำนวณอัตรากำลังต่อหน่วยงานจริงเหมือนในภาคเอกชน นอกจากนี้ก่อนจะคำนวณเวลาที่ใช้ในการปฏิบัติงานแต่ละส่วนราชการจะต้องพิจารณาปริมาณงาน ลักษณะงานที่ปฏิบัติว่ามีความสอดคล้องกับภารกิจของหน่วยงานหรือไม่ เพราะในบางครั้งอาจเป็นไปได้ว่างานที่ปฏิบัติอยู่ในปัจจุบันมีลักษณะเป็นงานโครงการพิเศษ หรืองานของหน่วยงานอื่น ก็มีความจำเป็นต้องมาใช้ประกอบการพิจารณาด้วย

๓.๕ การวิเคราะห์ผลงานที่ผ่านมาเพื่อประกอบการกำหนดกรอบอัตรากำลังเป็นการนำผลลัพธ์ที่พึงประสงค์ของแต่ละส่วนราชการและพันธกิจขององค์กรมายึดโยงกับจำนวนกรอบอัตรากำลังที่ต้องใช้สำหรับการสร้างผลลัพธ์ที่พึงประสงค์ให้ได้ตามเป้าหมาย โดยสมมติฐานว่า หากผลงานที่ผ่านมาเปรียบเทียบกับผลงานในปัจจุบันและในอนาคตมีความแตกต่างกันอย่างมีนัยสำคัญ อาจต้องมีการพิจารณาแนวทางในการกำหนด/เกลี่ยอัตรากำลังใหม่ เพื่อให้เกิดการทำงานที่มีประสิทธิภาพและสนับสนุนการทำงานตามภารกิจของส่วนราชการและองค์กรอย่างสูงสุด

๓.๖ การวิเคราะห์ข้อมูลจากความคิดเห็นแบบ ๓๖๐ องศา เป็นการสอบถามความคิดเห็นจากผู้มีส่วนได้ส่วนเสียหรือนำประเด็นต่างๆ อย่างเรื่องการบริหารงาน งบประมาณ คน มาพิจารณาอย่างน้อย ๓ ประเด็นดังนี้

๓.๖.๑ เรื่องพื้นที่และการจัดโครงสร้างองค์กร เนื่องจากการจัดโครงสร้างองค์กรและการแบ่งงานในพื้นที่นั้นจะมีผลต่อการกำหนดกรอบอัตรากำลังเป็นอย่างมาก เช่น หากกำหนดโครงสร้างที่มากเกินไปจะทำให้เกิดตำแหน่งงานขึ้นตามมาอีกไม่ว่าจะเป็นงานหัวหน้าฝ่าย งานธุรการ สารบรรณและบริหารทั่วไปในส่วนราชการนั้น ซึ่งอาจมีความจำเป็นต้องทบทวนว่าการกำหนดโครงสร้างในปัจจุบันของแต่ละส่วนราชการนั้นมีความเหมาะสมมากน้อยเพียงใด

๓.๖.๒ เรื่องการเกษียณอายุราชการ เนื่องจากหลายๆ ส่วนราชการในปัจจุบันมีข้าราชการสูงอายุจำนวนมาก ดังนั้น อาจต้องมีการพิจารณาถึงการเตรียมการเรื่องกรอบอัตรากำลังที่จะรองรับการเกษียณอายุของพนักงานเทศบาล ทั้งนี้ ไม่ว่าจะเป็นการถ่ายทอดองค์ความรู้ การปรับตำแหน่งที่เหมาะสมขึ้นทดแทนตำแหน่งที่เกษียณอายุไป เป็นต้น

๓.๖.๓ ความคิดเห็นของผู้มีส่วนได้ส่วนเสีย เป็นการสอบถามจากเจ้าหน้าที่ภายในส่วนราชการและผู้ที่มีส่วนเกี่ยวข้องกับส่วนราชการนั้นๆ ผ่านการส่งแบบสอบถามหรือการสัมภาษณ์ซึ่งมุมมองต่างๆ อาจทำให้การกำหนดกรอบอัตรากำลังเป็นไปอย่างมีประสิทธิภาพมากขึ้น

๓.๗ การพิจารณาเปรียบเทียบกับกรอบอัตรากำลังขององค์กรอื่นๆ กระบวนการนี้เป็นกระบวนการนำข้อมูลของอัตรากำลังในหน่วยงานที่มีลักษณะงานใกล้เคียงกัน เช่น การเปรียบเทียบจำนวนกรอบอัตรากำลังของงานการเจ้าหน้าที่ในเทศบาล ก และงานการเจ้าหน้าที่ในเทศบาล ข ซึ่งมีหน้าที่รับผิดชอบคล้ายกัน โดยสมมติฐานที่ว่าแนวโน้มของการใช้อัตรากำลังของแต่ละองค์กรในลักษณะงานและปริมาณงานแบบเดียวกันน่าจะมีจำนวนและการกำหนดตำแหน่งคล้ายคลึงกันได้

๓.๘ ให้เทศบาลตำบลข้างซ้าย มีแผนการพัฒนาพนักงานเทศบาลทุกคน โดยต้องได้รับการพัฒนาความรู้ความสามารถอย่างน้อยปีละ ๑ ครั้ง

การวิเคราะห์ข้อมูลเพื่อกำหนดอัตรากำลังไม่มุ่งเน้นในการเพิ่มเกลี่ย หรือลดจำนวน กรอบอัตรากำลังเป็นสิ่งสำคัญ แต่มีจุดมุ่งหมายเพื่อให้ส่วนราชการมีแนวทางในการพิจารณากำหนดกรอบอัตรากำลังที่เป็นระบบมากขึ้น นอกจากนี้ยังมีจุดมุ่งเน้นให้ส่วนราชการพิจารณากำหนดตำแหน่งที่เหมาะสม (Right Jobs) มากกว่าการเพิ่ม/ลดจำนวนตำแหน่ง ตัวอย่างเช่น การวิเคราะห์ต้นทุนค่าใช้จ่ายแล้วพบว่า การกำหนดกรอบตำแหน่งในประเภททั่วไปอาจมีความเหมาะสมน้อยกว่าการกำหนดตำแหน่งประเภทวิชาการในบางลักษณะงาน ทั้งๆที่ใช้ต้นทุนไม่แตกต่างกันมาก รวมถึงการพิจารณาที่กระบวนการทำงานก็พบว่าลักษณะงานในเชิงการวิเคราะห์ในสายอาชีพมากกว่าใช้เชิงปฏิบัติงาน และส่วนราชการอื่นก็กำหนดตำแหน่งในงานลักษณะนี้เป็นตำแหน่งประเภทวิชาการ โดยไม่ได้เพิ่มจำนวนตำแหน่งของส่วนราชการเลย โดยสรุปอาจกล่าวได้ว่า กรอบแนวคิดการวิเคราะห์อัตรากำลัง (Effective Man Power Planning Framework) นี้จะเป็นแนวทางให้ส่วนราชการสามารถมีข้อมูลเชิงวิเคราะห์อย่างเพียงพอในการที่อธิบายเหตุผลเชิงวิชาการสำหรับการวางแผนกรอบอัตรากำลังที่เหมาะสมตามภารกิจงานของแต่ละส่วนราชการ นอกจากนี้การรวบรวมข้อมูลโดยวิธีการดังกล่าวจะทำให้ส่วนราชการ สามารถนำข้อมูลเหล่านี้ไปใช้ประโยชน์ในเรื่องอื่นๆ เช่น

- การใช้ข้อมูลที่หลากหลายจะทำให้เกิดการยอมรับได้มากกว่าโดยเปรียบเทียบหากจะต้องมีการเกลี่ยอัตรากำลังระหว่างหน่วยงาน

- การจัดการกระบวนการจริง (Work process) จะทำให้ได้เวลามาตรฐานที่จะสามารถนำไปใช้วัดประสิทธิภาพในการทำงานของบุคคลได้อย่างถูกต้อง รวมถึงในระยะยาวส่วนราชการสามารถนำผลการจัดทำกระบวนการและเวลามาตรฐานนี้ไปวิเคราะห์เพื่อการปรับปรุงกระบวนการ (Process Re engineer) อันจะนำไปสู่การใช้อัตรากำลังที่เหมาะสมและมีประสิทธิภาพมากยิ่งขึ้น

- การเก็บข้อมูลผลงาน จะทำให้สามารถพยากรณ์แนวโน้มของภาระงาน ซึ่งจะเป็นประโยชน์ในอนาคตต่อส่วนราชการในการเตรียมทรัพยากรศาสตร์ในการทำงาน เพื่อรองรับภารกิจที่จะเพิ่ม/ลดลง

๔. สภาพปัญหา ความต้องการของประชาชนในเขตพื้นที่เทศบาลตำบลช้างซ้าย

เทศบาลตำบลช้างซ้ายมีสภาพปัญหาและความต้องการของประชาชนในพื้นที่ ต้องนำมาพิจารณา เพื่อให้การวางแผนอัตรากำลัง ๓ ปี มีความสอดคล้องกับสภาพการปฏิบัติงานจริง มีความครบถ้วนของอัตรากำลังที่จะสามารถดำเนินการตามภารกิจหน้าที่ และความรับผิดชอบได้อย่างมีประสิทธิภาพ สามารถตอบสนองและการแก้ไขปัญหาความต้องการของประชาชนได้อย่างแท้จริง โดยได้วิเคราะห์สภาพปัญหาและความต้องการของประชาชนในพื้นที่เทศบาลตำบลช้างซ้าย ดังนี้

ด้าน	สภาพปัญหา	ความต้องการของประชาชน
๑. ด้านโครงสร้างพื้นฐาน	<ul style="list-style-type: none"> ● ปัญหาการคมนาคมขนส่งระหว่างหมู่บ้านไม่ สะดวก ● ปัญหาไฟฟ้าแสงสว่างมีไม่เพียงพอและทั่วถึง ● ปัญหาน้ำท่วมและการระบายน้ำไม่ดี ● ปัญหาการขาดแคลนน้ำสำหรับอุปโภคบริโภคในฤดูแล้ง ● ระบบประปาหมู่บ้านมีไม่เพียงพอ 	<ul style="list-style-type: none"> ● ก่อสร้าง ปรับปรุง ซ่อมแซม ถนน ● ขยายเขตไฟฟ้าสาธารณะเพิ่มขึ้น ● ขุดลอกคลองแหล่งน้ำเพื่อการระบายน้ำ ● ขยายเขตประปาหมู่บ้าน
๒. ด้านการส่งเสริมคุณภาพชีวิต	<ul style="list-style-type: none"> ● ปัญหาเรื่องการรวมกลุ่มอาชีพขาดเงินทุนหมุนเวียน ในการดำเนินงานหน่วยงานภาครัฐขาดการรณรงค์ส่งเสริม ให้ความรู้เกี่ยวกับปรัชญาเศรษฐกิจพอเพียง การพออยู่พอกิน และการพึ่งพาตนเองได้ ● ปัญหาประชาชนผู้มีรายได้น้อยไม่ได้รับการส่งเสริมอาชีพและพัฒนารายได้ และชีวิตความเป็นอยู่ ● การขาดเอกสิทธิ์ในที่ทำกิน ● ไม่มีสถานที่ออกกำลังกายกลางแจ้ง ● ปัญหาขาดแหล่งข้อมูลข่าวสาร 	<ul style="list-style-type: none"> ● นำปรัชญาเศรษฐกิจพอเพียงมาใช้ และให้ความรู้แก่ประชาชน ● ส่งเสริมการรวมกลุ่มของเกษตรกร ให้การสนับสนุนงบประมาณกลุ่ม ● ประสานหน่วยงานที่เกี่ยวข้องในการออกเอกสารที่ดิน
๓. ด้านสังคม	<ul style="list-style-type: none"> ● ปัญหายาเสพติด ● ปัญหาการมั่วสุมของเด็กวัยรุ่น ● ปัญหาการขาดแหล่งข้อมูลข่าวสาร ● ปัญหาการให้บริการสุขภาพของ 	<ul style="list-style-type: none"> ● ให้ความรู้ด้านการป้องกันและการแก้ไขปัญหายาเสพติด ● ฝึกอบรมให้ความรู้ทางโภชนาการอนามัยแม่และเด็ก

ด้าน	สภาพปัญหา	ความต้องการของประชาชน
	<p>ผู้สูงอายุ เด็ก สตรีและคนพิการไม่ทั่วถึง</p> <ul style="list-style-type: none"> ● ปัญหาการแพร่ระบาดและการป้องกันยุงลาย โรคพิษสุนัขบ้า 	<ul style="list-style-type: none"> ● ให้ความรู้ด้านสุขศึกษา ● ให้มีการกำจัดยุงลายป้องกันโรคไข้เลือดออกและรณรงค์ป้องกันโรคพิษสุนัขบ้า ● ฟื้นฟูและส่งเสริมศิลปวัฒนธรรมและภูมิปัญญาท้องถิ่น
๔. ด้านการบริหารจัดการ	<ul style="list-style-type: none"> ● ปัญหาบุคลากรไม่เพียงพอ ● ปัญหาขาดการมีส่วนร่วมของประชาชนในการทำกิจกรรมต่างๆของเทศบาล ● วัสดุอุปกรณ์ เครื่องมือ เครื่องใช้ไม่เพียงพอและทันสมัย ● ประชาชนยังขาดการมีส่วนร่วมในบางกิจกรรม ● การถ่ายโอนภารกิจแต่ไม่ได้ถ่ายโอนงบประมาณและบุคลากรมาด้วย ● ระเบียบกฎหมายถูกละเมิดโดยผู้มีอำนาจ 	<ul style="list-style-type: none"> ● สรรหาบุคลากร ให้ครบตามตำแหน่งที่มี ● ส่งเสริมให้ประชาชนมีส่วนร่วมในการทำกิจกรรมต่างๆของเทศบาล ● จัดหาวัสดุอุปกรณ์ เครื่องมือ เครื่องใช้ให้เพียงพอและทันสมัย ● ประสานความร่วมมือจากทุกภาคส่วนในการเข้ามามีส่วนร่วมบริหารจัดการ ● ส่งเสริมความก้าวหน้าโดยเฉพาะพัฒนาทักษะ ความรู้แก่บุคลากรให้มีศักยภาพและประสิทธิภาพในการทำงานโดยยึดหลักการบริหารจัดการบ้านเมืองที่ดี ● การปฏิบัติหน้าที่ต้องยึดระเบียบที่เกี่ยวข้องเป็นสำคัญ ● พัฒนาโครงสร้างองค์กรให้ทันสมัยเพื่อรองรับการถ่ายโอนภารกิจ ● พัฒนาระบบฐานข้อมูลยานพาหนะ เครื่องมือ เครื่องใช้ เทคโนโลยี ให้ทันสมัยและมีประสิทธิภาพ ● ต้องการดูแลสุขภาพผู้สูงอายุ เด็ก สตรีและคนพิการ การสงเคราะห์ผู้สูงอายุ

ด้าน	สภาพปัญหา	ความต้องการของประชาชน
๕. ด้านทรัพยากรธรรมชาติและสิ่งแวดล้อม	<ul style="list-style-type: none"> ● ขาดการส่งเสริมและอนุรักษ์ทรัพยากรธรรมชาติและสิ่งแวดล้อมอย่างจริงจัง ● ไม่มีที่รับรองขยะ 	<ul style="list-style-type: none"> ● รณรงค์ส่งเสริมการอนุรักษ์ฟื้นฟูธรรมชาติและสิ่งแวดล้อมอย่างจริงจังและยั่งยืน ● มีระบบการกำจัดขยะตามครัวเรือนและวิธีการกำจัดขยะของในชุมชน
๖. ด้านการศึกษา ศาสนา และวัฒนธรรม	<ul style="list-style-type: none"> ● เด็กและเยาวชนบางส่วนขาดโอกาสในการศึกษาต่อในระดับที่สูงขึ้น ● มาตรฐานการศึกษาของสถานศึกษาต่ำกว่าสถานศึกษาในชุมชนเมือง ● เด็กก่อนวัยเรียน ไม่ได้รับการดูแลพัฒนาทักษะอย่างเหมาะสม ● การอนุรักษ์วัฒนธรรมประเพณีเริ่มมีน้อยลง ● ผู้คนเริ่มห่างไกลศาสนา ขาดศีลธรรม และสิ่งยึดเหนี่ยวจิตใจ มีค่านิยมด้านวัตถุมากกว่าหลักคำสอน คุณงามความดี 	<ul style="list-style-type: none"> ● ส่งเสริมสนับสนุนการศึกษาในทุกระดับทั้งในระบบและนอกระบบตามความเหมาะสม ● ส่งเสริมให้มีการสืบทอดวัฒนธรรมอนุรักษ์ฟื้นฟู ศิลปวัฒนธรรม ประเพณีและภูมิปัญญาท้องถิ่น ● อบรมคุณธรรม จริยธรรม และปลูกจิตสำนึกของเด็กและเยาวชนให้ยึดมั่นในศีลธรรม ● รณรงค์ส่งเสริมการอนุรักษ์ฟื้นฟูทรัพยากรธรรมชาติและสิ่งแวดล้อมอย่างจริงจังและยั่งยืน ● จัดหาสถานที่สำหรับออกกำลังกายสำหรับประชาชน เช่น สวนสาธารณะ ● มีระบบกำจัดขยะรวม การกำจัดขยะมูลฝอยของชุมชนและครัวเรือน

ผลการวิเคราะห์ศักยภาพเพื่อประเมินสถานภาพการพัฒนาในปัจจุบันและโอกาส การพัฒนาในอนาคตของท้องถิ่นด้วยเทคนิค SWOT Analysis (จุดแข็ง จุดอ่อน โอกาส และอุปสรรค)

ปัจจัยภายในของเทศบาลตำบลช้างซ้าย

จุดแข็ง (Strength)
๑. โครงสร้างและระบบงานของเทศบาลมีประสิทธิภาพ
๒. ผู้บริหารมีวิสัยทัศน์ ความรู้ความสามารถและนโยบายที่ดี
๓. บุคลากรมีศักยภาพเอื้อต่อการพัฒนาและบุคคลกรได้รับการส่งเสริมในการพัฒนาทักษะ ความรู้ ความชำนาญ
๔. บุคลากรให้ความร่วมมือในการดำเนินงานเป็นอย่างดี มีการทำงานเป็นทีม
๕. มีการมอบอำนาจ กระจายอำนาจและการบริหารจัดการที่ดี
๖. มีวัสดุอุปกรณ์ เครื่องมือที่มีคุณภาพและเพียงพอ
๗. เป็นเทศบาลที่มีชื่อเสียงเป็นที่ยอมรับ
๘. มีระบบสาธารณูปโภคที่ได้มาตรฐานและเชื่อมโยงอย่างเป็นระบบ
จุดอ่อน (Weakness)
๑. ขาดการสนับสนุนงบประมาณในการดำเนินงานโครงการขนาดใหญ่
๒. การจัดเก็บข้อมูล/ฐานข้อมูลยังไม่เป็นระบบเท่าที่ควร
๓. ข้อจำกัดด้านจำนวนบุคลากร

ปัจจัยภายนอกของเทศบาลตำบลช้างซ้าย

โอกาส (Opportunity)
๑. ได้รับความร่วมมือจากหน่วยงานภาครัฐ เอกชน ในการสนับสนุนด้านต่างๆ
๒. ประชาชนให้ความสนใจและให้ความร่วมมือในการมีส่วนร่วมบริหารท้องถิ่น
๓. นโยบายรัฐบาล/จังหวัด สนับสนุนและส่งเสริมการเกษตรและการสร้างความเข้มแข็งตามระบบเศรษฐกิจพอเพียง
๔. พระราชบัญญัติกำหนดแผนและขั้นตอนการกระจายอำนาจให้แก่องค์กรปกครองส่วนท้องถิ่น พ.ศ.๒๕๔๒ กำหนดให้องค์กรปกครองส่วนท้องถิ่นมีอำนาจ หน้าที่ในการจัดระบบสาธารณะเพื่อประโยชน์ของประชาชนในท้องถิ่น
๕. รัฐบาลสนับสนุนให้แต่ละท้องถิ่นมีบทบาทในการอนุรักษ์ ฟื้นฟูเผยแพร่และถ่ายทอดวัฒนธรรมประเพณีและภูมิปัญญาท้องถิ่นมากขึ้น
๖. พระราชบัญญัติการศึกษาแห่งชาติ พ.ศ.๒๕๔๒ สนับสนุนให้มีการศึกษาที่สอดคล้องกับความต้องการของประชาชนในท้องถิ่นอย่างเท่าเทียมและทั่วถึง
อุปสรรค (Threat)
๑. พระราชบัญญัติกำหนดแผนและขั้นตอนการกระจายอำนาจให้แก่องค์กรปกครองส่วนท้องถิ่น แต่ท้องถิ่นมีงบประมาณไม่เพียงพอต่อการพัฒนาในงานที่ได้รับการถ่ายโอนด้านต่างๆ
๒. การเมือง การปกครอง ระดับประเทศในปัจจุบันอยู่ท่ามกลางความผันผวน ไม่มีความแน่นอน ขาดความน่าเชื่อถือ
๓. ภารกิจจากการถ่ายโอนมีเพิ่มขึ้น แต่งบประมาณมีจำกัด
๔. เทคโนโลยีทันสมัยเกินไป เกินขอบเขตความจำเป็นที่จะใช้ในการพัฒนา
๕. ประชาชนในประเทศขาดความเชื่อมั่นในตัวผู้นำประเทศ องค์กรอิสระ ตลอดจนองค์กรภาครัฐส่วนต่างๆ

๕. ภารกิจ อำนาจหน้าที่องค์กรปกครองส่วนท้องถิ่น

การพัฒนาท้องถิ่นของเทศบาลตำบลช้างซ้ายนั้น เป็นการสร้างความเข้มแข็งของชุมชนใน การร่วมคิด ร่วมแก้ไขปัญหา ร่วมสร้างร่วมจัดทำส่งเสริมความเข้มแข็งของชุมชน ในเขตพื้นที่ของเทศบาลตำบลช้างซ้ายให้มีส่วนร่วมในการพัฒนาท้องถิ่นในทุกด้าน การพัฒนาเทศบาลตำบลช้างซ้ายจะสมบูรณ์ได้จำเป็นต้องอาศัยความร่วมมือของชุมชนในพื้นที่เกิดความตระหนักร่วมมือแก้ไขปัญหา และความเข้าใจในแนวทางแก้ไขปัญหาอย่างจริงจัง เทศบาลตำบลช้างซ้ายยังได้เน้นให้คนเป็นศูนย์กลางของการพัฒนาในทุกกลุ่มทุกวัยของประชากร นอกจากนี้ยังได้เน้นการส่งเสริมและสนับสนุนให้การศึกษาเด็กก่อนวัยเรียน และพัฒนาเยาวชนให้พร้อมที่จะเป็นบุคลากรที่มีคุณภาพ โดยยึดกรอบแนวทางในการจัดระเบียบการศึกษา ส่วนด้านพัฒนาอาชีพนั้นจะเน้นพัฒนาเศรษฐกิจชุมชนพึ่งตนเองในท้องถิ่นและเศรษฐกิจแบบพอเพียงโดยส่วนรวม

การวิเคราะห์ภารกิจ อำนาจหน้าที่ของเทศบาลตำบล ตามพระราชบัญญัติเทศบาล พ.ศ. ๒๔๙๖ และตามพระราชบัญญัติกำหนดแผนและขั้นตอนการกระจายอำนาจให้องค์กรปกครองส่วนท้องถิ่น พ.ศ. ๒๕๔๒ และกฎหมายอื่นของเทศบาลตำบล ใช้เทคนิค SWOT เข้ามาช่วย ทั้งนี้เพื่อให้ทราบว่าเทศบาลตำบลช้างซ้ายมีอำนาจหน้าที่ที่จะเข้าไปดำเนินการแก้ไขปัญหาในเขตพื้นที่ให้ตรงกับความต้องการของประชาชนได้อย่างไร โดยวิเคราะห์จุดแข็ง จุดอ่อน โอกาส อุปสรรค ในการดำเนินการตามภารกิจตามหลัก SWOT เทศบาลตำบลช้างซ้าย กำหนดวิธีการดำเนินการตามภารกิจสอดคล้องกับแบบแผนพัฒนาเศรษฐกิจและสังคมแห่งชาติ แผนพัฒนาจังหวัด แผนพัฒนาอำเภอ แผนพัฒนาตำบล นโยบายของรัฐบาลและนโยบายของผู้บริหารท้องถิ่น ทั้งนี้สามารถวิเคราะห์ภารกิจให้ตรงกับสภาพปัญหา โดยสามารถกำหนดแบ่งภารกิจได้ เป็น ๗ ด้าน ซึ่งภารกิจดังกล่าวถูกกำหนดให้อยู่ในพระราชบัญญัติเทศบาล พ.ศ.๒๔๙๖ และตามพระราชบัญญัติกำหนดแผนและขั้นตอนการกระจายอำนาจให้องค์กรปกครองส่วนท้องถิ่น พ.ศ. ๒๕๔๒ ดังนี้

๕.๑ ยุทธศาสตร์ด้านโครงสร้างพื้นฐาน มีภารกิจที่เกี่ยวข้องดังนี้

(๑) การสร้างและบำรุงรักษาทางบกทางน้ำ และทางระบายน้ำ (พ.ร.บ.กำหนดแผนและขั้นตอนการกระจายอำนาจให้องค์กรปกครองส่วนท้องถิ่น พ.ศ. ๒๕๔๒ มาตรา ๑๖(๒) พ.ร.บ.เทศบาล มาตรา ๕๐(๒) มาตรา ๕๑(๘))

(๒) การสาธารณสุขโรคและสาธารณสุขการ

(๓) การควบคุมอาคารและผังเมือง พ.ร.บ ควบคุมอาคาร

(๔) การบำรุงไฟฟ้าหรือแสงสว่าง

(๕) การจัดให้มีน้ำอุปโภคบริโภคให้เพียงพอในฤดูร้อน

๕.๒ ยุทธศาสตร์ด้านส่งเสริมคุณภาพชีวิต มีภารกิจที่เกี่ยวข้องดังนี้

(๑) การจัดการศึกษา (มาตรา ๑๖(๙)) ในระบบและนอกระบบ

(๒) การส่งเสริมกีฬา (มาตรา ๑๖(๑๔))

(๓) การจัดให้มีสถานที่พักผ่อนหย่อนใจ

(๔) การสาธารณสุข การอนามัยครอบครัวและการรักษาพยาบาล (มาตรา ๑๖(๑๙))

- (๕) การป้องกันและควบคุมโรคติดต่อ
- (๖) การปรับปรุงแหล่งชุมชนแออัดและที่อยู่อาศัย
- (๗) การจัดให้ความรู้แก่ราษฎรในการส่งเสริมคุณภาพชีวิต

๕.๓ ยุทธศาสตร์ด้านการจัดระเบียบชุมชน สังคม และการรักษาความสงบเรียบร้อย มีภารกิจที่เกี่ยวข้องดังนี้

- (๑) การรักษาความสงบเรียบร้อยของประชาชน (มาตรา ๕๐(๑))
- (๒) การส่งเสริมประชาธิปไตย ความเสมอภาค สิทธิเสรีภาพของประชาชน
- (๓) การส่งเสริมการมีส่วนร่วมของประชาชนในการพัฒนาท้องถิ่น
- (๔) การป้องกันและบรรเทาสาธารณภัย

๕.๔ ยุทธศาสตร์ด้านการวางแผน การส่งเสริมการลงทุน พาณิชยกรรมและการท่องเที่ยว มีภารกิจที่เกี่ยวข้องดังนี้

- (๑) การวางแผนพัฒนาท้องถิ่น
- (๒) การพัฒนาเทคโนโลยี
- (๓) การส่งเสริมการลงทุน
- (๔) การพาณิชยกรรม
- (๕) การพัฒนาอุตสาหกรรม
- (๖) การท่องเที่ยว
- (๗) บำรุงและส่งเสริมการทำมาหากินของราษฎร (มาตรา ๕๑(๕))

๕.๕ ยุทธศาสตร์ด้านการบริหารจัดการและการอนุรักษ์ทรัพยากรธรรมชาติและสิ่งแวดล้อม มีภารกิจที่เกี่ยวข้องดังนี้

- (๑) การจัดการ การบำรุงรักษาและการใช้ประโยชน์จากป่าไม้ที่ดินทรัพยากรธรรมชาติและสิ่งแวดล้อม (มาตรา ๑๖(๒๔))
- (๒) การจัดการสิ่งแวดล้อมและมลพิษต่างๆ
- (๓) การดูแลรักษาที่สาธารณะ

๕.๖ ยุทธศาสตร์ด้านการศาสนา ศิลปวัฒนธรรม จารีตประเพณีและภูมิปัญญาท้องถิ่น มีภารกิจที่เกี่ยวข้องดังนี้

- (๑) บำรุงรักษาศิลปะ จารีตประเพณี ภูมิปัญญาท้องถิ่นและวัฒนธรรมอันดีของท้องถิ่น (มาตรา ๕๐(๘))
- (๒) การจัดการดูแลโบราณสถาน โบราณวัตถุ

๕.๗ ยุทธศาสตร์ด้านการบริหารจัดการและการสนับสนุนการปฏิบัติการกิจของส่วนราชการ และองค์กรปกครองส่วนท้องถิ่น มีภารกิจที่เกี่ยวข้องดังนี้

- (๑) การปรับปรุงรายได้ของเทศบาล
- (๒) การรับถ่ายโอนบุคลากร การบริหารงานบุคคลท้องถิ่น
- (๓) การพัฒนาระบบตรวจสอบ การมีส่วนร่วมของประชาชนและภาคประชาสังคม
- (๔) การปรับปรุงประสิทธิภาพการบริหารจัดการองค์กรปกครองส่วนท้องถิ่น
- (๕) การสร้างระบบประกันคุณภาพบริการสาธารณะขององค์กรปกครองส่วนท้องถิ่น
- (๖) การพัฒนาพนักงานและลูกจ้างของเทศบาล

๖. ภารกิจหลัก และภารกิจรองที่เทศบาลจะดำเนินการ

เทศบาลตำบลช้างซ้ายได้วิเคราะห์ภารกิจงานแล้ว เห็นว่ามีภารกิจงานที่ต้องดำเนินการ ดังต่อไปนี้

ภารกิจหลัก

๑. ด้านโครงสร้างพื้นฐาน

๑.๑ ก่อสร้าง ปรับปรุง ซ่อมแซมเส้นทางคมนาคมให้ได้มาตรฐาน เพื่อให้ประชาชนมีเส้นทางคมนาคมที่สะดวก ปลอดภัยในการสัญจร ไป-มา ครอบคลุมทั่วพื้นที่

๑.๒ ก่อสร้างฝาย ขุดลอกคลอง แห่ลงน้ำ เพื่อกักเก็บน้ำและระบายน้ำ เป็นมาตรการเตรียมความพร้อม เพื่อป้องกันและแก้ไขปัญหาการเกิดเหตุสาธารณภัย เช่น อุทกภัย และภัยแล้ง

๑.๓ พัฒนาและปรับปรุงระบบสาธารณสุขปโภค สาธารณูปการ ให้ได้มาตรฐาน และเพียงพอต่อความต้องการของประชาชน

๒. พัฒนาด้านส่งเสริมคุณภาพชีวิต

๒.๑ ให้ความรู้การพัฒนาที่ครอบคลุมกิจกรรม เกี่ยวกับการสนับสนุน และส่งเสริมการพัฒนาเศรษฐกิจ การประกอบอาชีพ ให้มีความเข้มแข็ง มั่นคง ส่งเสริมให้มีการกระจายรายได้ รวมทั้ง การส่งเสริมอาชีพและรายได้ที่เพิ่มขึ้นของประชาชน เกี่ยวกับอาชีพแก่กลุ่มต่างๆ ในพื้นที่ เช่น กลุ่มสตรี กลุ่มทำปุ๋ย และกลุ่มผู้สูงอายุ เพื่อเพิ่มรายได้ในครัวเรือน

๒.๒ สนับสนุนเงินทุนในการจัดซื้ออุปกรณ์ และเทคโนโลยีที่ทันสมัย

๒.๓ ประชาชนมีสุขภาพอนามัยดี ทั้งร่างกายและจิตใจ

๒.๔ ประชาชนมีความปลอดภัยทั้งชีวิตและทรัพย์สิน

๓. พัฒนาด้านสังคม

๓.๑ สร้างความเข้มแข็งให้ชุมชน โดยชุมชนเข้ามามีส่วนร่วมในกระบวนการพัฒนา และแก้ไขปัญหาของชุมชน ได้อย่างมีประสิทธิภาพและเป็นรูปธรรม

๓.๒ ดูแลผู้ด้อยโอกาส ผู้พิการและผู้สูงอายุ ให้มีคุณภาพชีวิตที่ดีขึ้น

๔. การพัฒนาทางการศึกษา

๔.๑ ส่งเสริมและพัฒนาการศึกษาทั้งในและนอกระบบโรงเรียน

๔.๒ เด็กเล็กในศูนย์พัฒนาเด็กเล็กของเทศบาลได้รับการดูแล กลุ่มেলা ให้เป็นเด็กที่มีศักยภาพพร้อมที่จะต่อยอดไปเรียนต่อในระดับที่สูงขึ้นต่อไป

๔.๓ อาคาร สถานที่ ของศูนย์พัฒนาเด็กเล็กมีเครื่องมือ เครื่องใช้ ตลอดจนอุปกรณ์การเรียนการสอนได้รับการพัฒนาเพียงพอ และทันสมัย

๔.๔ เน้นการศึกษาให้เด็กเป็นคนดี คนเก่งในสังคม

๔.๕ บุคลากรทางการศึกษา มีความก้าวหน้าในวิชาชีพ และได้รับการพัฒนาอย่างต่อเนื่อง

๕. พัฒนาด้านการบริหารจัดการที่ดี

๕.๑ พัฒนาระบบจัดการบริหารองค์กรตามหลักธรรมาภิบาล

๕.๒ ประชาชนได้รับบริการสาธารณะอย่างมีประสิทธิภาพ

๕.๓ จัดหาวัสดุ อุปกรณ์ เครื่องมือ ด้านเทคโนโลยีสารสนเทศที่ทันสมัยเพื่อใช้ในการปฏิบัติงาน

๕.๔ บุคลากรของเทศบาลได้รับการพัฒนาความรู้ และทักษะในการปฏิบัติงาน มีคุณธรรม จริยธรรม ในการให้บริการประชาชน

๖. พัฒนาด้านสิ่งแวดล้อม ดังนี้

๖.๑ การรักษาความสะอาดและความเป็นระเบียบเรียบร้อยของชุมชน

๖.๒ ระบบการจัดเก็บ คัดแยก และกำจัดขยะได้รับการพัฒนา และมีประสิทธิภาพ

๖.๓ เยาวชน ประชาชน มีจิตสำนึกในการอนุรักษ์ ทรัพยากรธรรมชาติ และดูแลรักษาสิ่งแวดล้อม

๖.๔ การจัดระบบผังเมือง

ภารกิจรอง

๑. ให้มีตลาดสด

๒. ให้มีโรงฆ่าสัตว์

๓. อนุรักษ์สืบสานประเพณี วัฒนธรรมท้องถิ่นให้คงอยู่สืบไป

๔. การสนับสนุนและส่งเสริมการเกษตร

๕. พัฒนาและปรับปรุงแหล่งท่องเที่ยว

๖. ส่งเสริมและสนับสนุนอุตสาหกรรมในครัวเรือน

๗. สรุปปัญหาและแนวทางในการกำหนดโครงสร้างส่วนราชการและกรอบอัตรากำลัง

เทศบาลตำบลช้างซ้าย เป็นเทศบาลประเภทเทศบาลสามัญ โดยกำหนดโครงสร้างการแบ่งส่วนราชการออกเป็น ๔ ส่วน ได้แก่ สำนักปลัดเทศบาล กองคลัง กองช่าง และหน่วยตรวจสอบภายใน โดยกำหนดกรอบอัตรากำลังจำนวนทั้งสิ้น ๕๙ อัตรากำลัง แต่เนื่องจากที่ผ่านมาเทศบาลตำบลช้างซ้าย มีภารกิจและปริมาณงานที่เพิ่มขึ้นจำนวนมากในส่วนราชการ กองคลังและกองช่าง และจำนวน บุคลากร ที่มีอยู่ไม่เพียงพอต่อการปฏิบัติภารกิจให้สำเร็จลุล่วงได้อย่างมีประสิทธิภาพ และประสิทธิผล ดังนั้นจึงต้องมีความจำเป็นต้องขอ กำหนดตำแหน่งพนักงานพนักงานเทศบาลและพนักงานจ้างตามภารกิจเพิ่มเติม เพื่อรองรับปริมาณงานที่เพิ่มขึ้นและแก้ไขปัญหาการบริหารงานภายในกองคลังและกองช่างของเทศบาลตำบลช้างซ้ายต่อไป

๘. โครงสร้างการกำหนดส่วนราชการ

จากสภาพปัญหาของเทศบาลตำบลช้างซ้าย มีภารกิจ อำนาจหน้าที่ ที่จะต้องดำเนินการแก้ไขปัญหา ดังกล่าว ภายใต้อำนาจหน้าที่ที่กำหนดไว้ในพระราชบัญญัติเทศบาล พ.ศ.๒๕๔๖ และตามพระราชบัญญัติ กำหนดแผน และขั้นตอนกระจายอำนาจให้แก่องค์กรปกครองส่วนท้องถิ่น พ.ศ.๒๕๔๒ โดยกำหนดโครงสร้าง ส่วนราชการ ดังนี้

๘.๑ โครงสร้างแผนอัตรากำลังเทศบาลตำบลช้างซ้าย

โครงสร้างตามแผนอัตรากำลังปัจจุบัน	โครงสร้างตามแผนอัตรากำลังใหม่	หมายเหตุ
๑. สำนักปลัดเทศบาล ๑.๑ ฝ่ายอำนวยการ <ul style="list-style-type: none"> - งานธุรการ - งานการเจ้าหน้าที่ - งานแผนและงบประมาณ - งานนิติการ - งานสวัสดิการสังคมและพัฒนาชุมชน - งานประชาสัมพันธ์และสารสนเทศ - งานทะเบียนราษฎรและบัตรประจำตัวประชาชน - งานป้องกันและบรรเทาสาธารณภัย - งานรักษาความสงบเรียบร้อยและความมั่นคง - งานสาธารณสุขและสิ่งแวดล้อม - งานบริหารศึกษาและวัฒนธรรม 	๑. สำนักปลัดเทศบาล ๑.๑ ฝ่ายอำนวยการ <ul style="list-style-type: none"> - งานธุรการ - งานการเจ้าหน้าที่ - งานแผนและงบประมาณ - งานนิติการ - งานสวัสดิการสังคมและพัฒนาชุมชน - งานประชาสัมพันธ์และสารสนเทศ - งานทะเบียนราษฎรและบัตรประจำตัวประชาชน - งานป้องกันและบรรเทาสาธารณภัย - งานรักษาความสงบเรียบร้อยและความมั่นคง - งานสาธารณสุขและสิ่งแวดล้อม - งานบริหารศึกษาและวัฒนธรรม 	- ไม่มี การ กำหนดงานเพิ่มเติม
๒. กองคลัง ๒.๑ ฝ่ายบริหารงานทั่วไป <ul style="list-style-type: none"> - งานธุรการ - งานพัฒนารายได้แผนที่ภาษีและทะเบียนทรัพย์สิน ๒.๒ ฝ่ายบริหารงานคลัง <ul style="list-style-type: none"> - งานการเงินและบัญชี - งานทะเบียนทรัพย์สินและพัสดุ 	๒. กองคลัง ๒.๑ ฝ่ายบริหารงานทั่วไป <ul style="list-style-type: none"> - งานธุรการ - งานพัฒนารายได้แผนที่ภาษีและทะเบียนทรัพย์สิน ๒.๒ ฝ่ายบริหารงานคลัง <ul style="list-style-type: none"> - งานการเงินและบัญชี - งานทะเบียนทรัพย์สินและพัสดุ 	- ไม่มี การ กำหนดงานเพิ่มเติม
๓. กองช่าง ๓.๑ ฝ่ายแบบแผนและก่อสร้าง <ul style="list-style-type: none"> - งานธุรการ - งานโยธา - งานวิศวกรรมและสถาปัตยกรรม 	๓. กองช่าง ๓.๑ ฝ่ายแบบแผนและก่อสร้าง <ul style="list-style-type: none"> - งานธุรการ - งานโยธา - งานวิศวกรรมและสถาปัตยกรรม 	- ไม่มี การ กำหนดงานเพิ่มเติม
๔. หน่วยงานตรวจสอบภายใน <ul style="list-style-type: none"> - งานตรวจสอบภายใน 	๔. หน่วยงานตรวจสอบภายใน <ul style="list-style-type: none"> - งานตรวจสอบภายใน 	- ไม่มี การ กำหนดงานเพิ่มเติม

๘.๒ การวิเคราะห์การกำหนดตำแหน่ง

เทศบาลตำบลช้างซ้าย วิเคราะห์การกำหนดตำแหน่งจากภารกิจที่จะดำเนินการในแต่ละส่วนราชการ ในระยะเวลา ๓ ปี ข้างหน้า ซึ่งเป็นการสะท้อนให้เห็นว่าปริมาณงานในแต่ละส่วนราชการมีเท่าใด เพื่อนำมาวิเคราะห์ว่าจะใช้ตำแหน่งใด จำนวนเท่าใดในส่วนราชการนั้น จึงจะเหมาะสมกับภารกิจ ปริมาณงาน เพื่อให้คุ้มค่าต่อการใช้จ่ายงบประมาณขององค์กรปกครองส่วนท้องถิ่น และเพื่อให้การบริหารงานขององค์กรปกครองส่วนท้องถิ่นเป็นไปอย่างมีประสิทธิภาพ ประสิทธิผล โดยนำผลการวิเคราะห์ตำแหน่งมาบันทึกข้อมูลลงในกรอบอัตรากำลัง ๓ ปี ดังนี้

กรอบอัตรากำลัง ๓ ปี ระหว่างปี พ.ศ. ๒๕๖๔ - ๒๕๖๖

ที่	ส่วนราชการ	กรอบ อัตรากำลัง เดิม	อัตราตำแหน่งที่คาดว่าจะต้องใช้ในช่วง ระยะเวลา ๓ ปี ข้างหน้า			อัตรากำลังคน เพิ่ม/ลด			หมายเหตุ
			๒๕๖๔	๒๕๖๕	๒๕๖๖	๒๕๖๔	๒๕๖๕	๒๕๖๖	
๑	นักบริหารงานท้องถิ่น ระดับกลาง (ปลัดเทศบาล)	๑	๑	๑	๑	-	-	-	
๒	นักบริหารงานท้องถิ่น ระดับต้น (รองปลัดเทศบาล) สำนักปลัดเทศบาล (๐๑)	๑	๑	๑	๑	-	-	-	
๓	นักบริหารงานทั่วไป ระดับกลาง (หน.สพ.)	๑	๑	๑	๑	-	-	-	
๔	นักบริหารงานทั่วไป (หน.ฝ่ายอำนวยการ)	๑	๑	๑	๑	-	-	-	ว่าง
๕	นักจัดการงานทะเบียนและบัตรปฏิบัติการ/ชก.	๑	๑	๑	๑	-	-	-	
๖	นักวิเคราะห์นโยบายและแผนปฏิบัติการ/ ชก	๑	๑	๑	๑	-	-	-	
๗	นักจัดการงานทั่วไปปฏิบัติการ/ชำนาญการ	๑	๑	๑	๑	-	-	-	ว่าง
๘	นักทรัพยากรบุคคลปฏิบัติการ/ชำนาญการ	๑	๑	๑	๑	-	-	-	
๙	นักวิชาการสาธารณสุขปฏิบัติการ/ชำนาญการ	๑	๑	๑	๑	-	-	-	ว่าง
๑๐	นักวิชาการศึกษาปฏิบัติการ/ชำนาญการ	๑	๑	๑	๑	-	-	-	
๑๑	นักพัฒนาชุมชนปฏิบัติการ/ชำนาญการ	๑	๑	๑	๑	-	-	-	
๑๒	นิติกรปฏิบัติการ/ชำนาญการ	๑	๑	๑	๑	-	-	-	
๑๓	เจ้าพนักงานธุรการปฏิบัติงาน/ชำนาญงาน	๑	๑	๑	๑	-	-	-	ว่าง
๑๔	เจ้าพนักงานทะเบียนปฏิบัติงาน/ชำนาญงาน	๑	-	-	-	-๑	-	-	ยุบเลิก
๑๕	จพง.ป้องกันและบรรเทาฯปฏิบัติงาน/ชำนาญงาน	๑	๑	๑	๑	-	-	-	ว่าง
๑๖	ครู ศศ.๑	๔	๔	๔	๔	-	-	-	อุดหนุน
รวมพนักงานเทศบาล		๑๙	๑๘	๑๘	๑๘	-๑	-	-	
๑๗	พนักงานจ้าง (ตามภารกิจ)								
๑๗	ผู้ช่วยนักวิชาการสาธารณสุข	๑	๑	๑	๑	-	-	-	
๑๘	ผู้ช่วยเจ้าพนักงานทะเบียน	๑	๑	๑	๑	-	-	-	ว่าง
๑๙	ผู้ช่วยเจ้าพนักงานธุรการ	๔	๔	๔	๔	-	-	-	ว่าง ๑
๒๐	ผู้ช่วยเจ้าพนักงานพัฒนาชุมชน	๓	๓	๓	๓	-	-	-	ว่าง ๑
๒๑	พนักงานขับรถยนต์	๒	๒	๒	๒	-	-	-	ว่าง ๑
๒๒	ผู้ดูแลเด็ก	๒	๒	๒	๒	-	-	-	
รวมพนักงานจ้าง (ตามภารกิจ)		๑๓	๑๓	๑๓	๑๓	-	-	-	

ที่	ส่วนราชการ	กรอบ อัตรา กำลัง เดิม	อัตราตำแหน่งที่คาดว่าจะ ต้องใช้ในช่วง ระยะเวลา ๓ ปี ข้างหน้า			อัตรากำลังคน เพิ่ม/ลด			หมายเหตุ
			๒๕๖๔	๒๕๖๕	๒๕๖๖	๒๕๖๔	๒๕๖๕	๒๕๖๖	
๒๓	พนักงานจ้าง (ทั่วไป) นักการภารโรง	๑	๑	๑	๑	-	-	-	ว่าง
๒๔	พนักงานขับรถบรรทุกขยะ	๑	๑	๑	๑	-	-	-	ว่าง
๒๕	คนงานทั่วไป	๕	๕	๕	๕	-	-	-	ว่าง ๑
รวมพนักงานจ้าง (ทั่วไป)		๗	๗	๗	๗	-	-	-	
รวมอัตรากำลังของสำนักงานปลัดฯ		๓๙	๓๘	๓๘	๓๘	-๑	-	-	
กองคลัง (๐๔)									
๒๖	นักบริหารงานการคลังระดับกลาง (ผอ.กองคลัง)	๑	๑	๑	๑	-	-	-	
๒๗	นักบริหารงานทั่วไประดับต้น (หน.ฝ่าย)	๑	๑	๑	๑	-	-	-	
๒๘	นักบริหารงานการคลังระดับต้น (หน.ฝ่าย)	๑	๑	๑	๑	-	-	-	
๒๙	เจ้าพนักงานจัดเก็บรายได้ปฏิบัติงาน/ชำนาญงาน	๑	๑	๑	๑	-	-	-	ว่าง
๓๐	เจ้าพนักงานพัสดุปฏิบัติงาน/ชำนาญงาน	๑	๑	๑	๑	-	-	-	
๓๑	นักวิชาการพัสดุปฏิบัติการ/ชำนาญการ	-	๑	๑	๑	+๑	-	-	กำหนดเพิ่ม
๓๒	เจ้าพนักงานการเงินและบัญชีปฏิบัติ/ชำนาญงาน	๑	๑	๑	๑	-	-	-	ว่าง
๓๓	นักวิชาการเงินและบัญชีปฏิบัติการ/ชำนาญการ	๑	๑	๑	๑	-	-	-	
รวมพนักงานเทศบาล		๗	๘	๘	๘	+๑	-	-	
พนักงานจ้าง (ตามภารกิจ)									
๓๔	ผู้ช่วยเจ้าพนักงานจัดเก็บรายได้	๑	๑	๑	๑	-	-	-	
๓๕	ผู้ช่วยเจ้าพนักงานพัสดุ	๑	๑	๑	๑	-	-	-	
๓๖	ผู้ช่วยเจ้าพนักงานธุรการ	๑	๑	๑	๑	-	-	-	
๓๗	ผู้ช่วยเจ้าพนักงานการเงินและบัญชี	๑	๑	๑	๑	-	-	-	ว่าง
รวมพนักงานจ้างเทศบาล		๔	๔	๔	๔	-	-	-	
รวมอัตรากำลังของกองคลัง		๑๑	๑๒	๑๒	๑๒	+๑	-	-	
กองช่าง (๐๕)									
๓๘	นักบริหารงานช่างระดับกลาง (ผอ.กองช่าง)	๑	๑	๑	๑	-	-	-	
๓๙	นักบริหารงานช่างระดับต้น(หน.ฝ่าย)	๑	๑	๑	๑	-	-	-	ว่าง
๔๐	วิศวกรโยธา ปฏิบัติการ/ชำนาญงาน	๑	๑	๑	๑	-	-	-	ว่าง
๔๑	เจ้าพนักงานธุรการ ปฏิบัติงาน/ชำนาญงาน	๑	๑	๑	๑	-	-	-	
๔๒	นายช่างโยธา ปฏิบัติงาน/ชำนาญงาน	๒	๑	๑	๑	-๑	-	-	ว่าง๒
รวมพนักงานเทศบาล		๖	๕	๕	๕	-๑	-	-	
พนักงาน (ตามภารกิจ)									
๔๓	ผู้ช่วยเจ้าพนักงานธุรการ	๑	๑	๑	๑	-	-	-	
๔๔	ผู้ช่วยนายช่างโยธา	๑	๓	๓	๓	+๒	-	-	กำหนดเพิ่ม ๒
๔๕	ผู้ช่วยนายช่างไฟฟ้า	๑	๑	๑	๑	-	-	-	
๔๖	ผู้ช่วยวิศวกรโยธา	-	๑	๑	๑	+๑	-	-	กำหนดเพิ่ม
รวมพนักงานจ้างเทศบาล		๓	๖	๖	๖	+๓	-	-	
รวมอัตรากำลังของกองช่าง		๙	๑๑	๑๑	๑๑	-	-	-	
หน่วยตรวจสอบภายใน		-	-	-	-	-	-	-	
รวมอัตรานักตรวจสอบภายใน		-	-	-	-	-	-	-	
รวมอัตรากำลังทุกส่วนราชการ		๕๙	๖๑	๖๑	๖๑	+๔,-๒	-	-	

ที่	ชื่อ - สกุล/ ชื่อสายงาน	ระดับ ตำแหน่ง	จำนวน ทั้งหมด (อัตรา)	จำนวนที่มีอยู่ปัจจุบัน		อัตราตำแหน่งที่คาดว่าจะ ต้องใช้ในสัปดาห์ที่ ๓ ปีข้างหน้า		อัตรากำลังคน (เพิ่ม/ลด)			การกระจายที่เพิ่มขึ้น (๒)				ค่าใช้จ่ายรวม (๓)			หมายเหตุ	
				จำนวน (คน)	เงินเดือน (๑) ตำแหน่ง (๒)	๒๕๖๔	๒๕๖๕	๒๕๖๔	๒๕๖๕	๒๕๖๔	๒๕๖๕	๒๕๖๖	๒๕๖๗	๒๕๖๘	๒๕๖๙	๒๕๖๖	๒๕๖๗		๒๕๖๘
๘	งานแผนและงบประมาณ นางนงนุช สุวรรณมี นักวิเคราะห์นโยบายและแผน งานนิติการ	ชำนาญการ	๑	๓๓๖,๐๘๐	๑	๑	๑	-	-	๑๓,๓๒๐	๑๓,๓๒๐	๑๓,๔๔๐	๑๓,๔๔๐	๔๐๒,๗๒๐	๔๑๖,๑๖๐	๓๑,๓๔๐	๓๑,๓๔๐		
๙	นางสาวปรารถนา พลอดชื่นเงิน นิติกร	ชำนาญการ	๑	๓๒๙,๗๖๐	๑	๑	๑	-	-	๑๒,๙๖๐	๑๒,๙๖๐	๑๓,๔๔๐	๑๓,๔๔๐	๓๔๖,๗๒๐	๓๖๐,๑๖๐	๓๖,๔๔๐	๓๖,๔๔๐		
	งานสวัสดิการสังคมและพัฒนชุมชน																		
๑๐	นายธีรชัย ศรีหมอก นักพัฒนาชุมชน	ปฏิบัติการ	๑	๒๐๗,๔๘๐	๑	๑	๑	-	-	๗,๐๘๐	๗,๐๘๐	๗,๖๘๐	๗,๖๘๐	๒๑๔,๕๖๐	๒๒๒,๒๔๐	๗,๖๘๐	๗,๖๘๐		
	งานทะเบียนราษฎรและบัตรประชาชน																		
๑๑	น.ส.พนิดา ตั้งสิริพันธ์กุล นักจัดการงานทะเบียนและบัตร	ปฏิบัติการ	๑	๒๐๗,๔๘๐	๑	๑	๑	-	-	๗,๐๘๐	๗,๐๘๐	๗,๖๘๐	๗,๖๘๐	๒๑๔,๕๖๐	๒๒๒,๒๔๐	๗,๖๘๐	๗,๖๘๐		
๑๒	-ว่าง - เจ้าหน้าที่งานทะเบียน	ป.ง./ข.ง.	๑	๒๕๗,๙๐๐	๑	-	-	-	-	๑	๑	๑	๑	๐	๐	๐	๐	๐	ยุบเลิก
	งานป้องกันและบรรเทาสาธารณภัย																		
๑๓	-ว่าง - เจ้าหน้าที่งานป้องกันและบรรเทา	ป.ง./ข.ง.	๑	๒๕๗,๙๐๐	๑	๑	๑	-	-	๙,๗๒๐	๙,๗๒๐	๙,๗๒๐	๙,๗๒๐	๓๐๗,๖๒๐	๓๑๖,๓๔๐	๙,๗๒๐	๙,๗๒๐		ว่าง
	งานรักษาความสงบเรียบร้อยและความมั่นคง																		
	งานสาธารณสุขและสิ่งแวดล้อม																		
๑๔	-ว่าง - นักวิชาการสาธารณสุข	ป.ก./ข.ก.	๑	๓๕๕,๓๒๐	๑	๑	๑	-	-	๑๒,๐๐๐	๑๒,๐๐๐	๑๒,๐๐๐	๑๒,๐๐๐	๓๖๗,๓๒๐	๓๖๗,๓๒๐	๑๒,๐๐๐	๑๒,๐๐๐		ว่าง
	งานบริหารการศึกษาระดับมัธยมศึกษา																		
๑๕	นางอรุณวัลย์ สุวรรณวิหก นักวิชาการศึกษา	ปฏิบัติการ	๑	๒๒๒,๒๔๐	๑	๑	๑	-	-	๗,๖๘๐	๗,๖๘๐	๗,๖๘๐	๗,๖๘๐	๒๒๙,๙๒๐	๒๓๗,๖๐๐	๗,๖๘๐	๗,๖๘๐		

ที่	ชื่อ - สกุล/ ชื่อสถานงาน	ระดับ ตำแหน่ง	จำนวน ทั้งหมด (อัตรา)	จำนวน ทั้งหมด (คน)	จำนวนที่มีอยู่ปัจจุบัน		อัตราตำแหน่งที่คาดว่าจะ ต้องเข้าในระยะเวลา ๓ ปีข้างหน้า ๒๕๖๔ ๒๕๖๕ ๒๕๖๖	อัตรากำลังคน (เพิ่ม/ลด) ๒๕๖๔ ๒๕๖๕ ๒๕๖๖	การใช้จ่ายที่เพิ่มขึ้น (๒)			ค่าใช้จ่ายรวม (๓)			หมายเหตุ
					เงินเดือน (๑)	เงินประจำ ตำแหน่ง (๒)			๒๕๖๔	๒๕๖๕	๒๕๖๖	๒๕๖๔	๒๕๖๕	๒๕๖๖	
	ศูนย์พัฒนาเด็กเล็กบ้านบึงกุย														
๑๖	นางกัมภีร์ สุทธิมนตรี ครู คศ.๑	คศ.๑	๑	๑	-	๐	๑	๑	-	-	-	-	-	-	เงิน อุดหนุน
๑๗	น.ส.สุภัทธารัตน์ บุญชู ครู คศ.๑	คศ.๑	๑	๑	-	๐	๑	๑	-	-	-	-	-	-	เงิน อุดหนุน
๑๘	ศูนย์พัฒนาเด็กเล็กบ้านไผ่ชุมพล														
๑๙	นางนันทิมา นาคกุล ครู คศ.๑	คศ.๑	๑	๑	-	๐	๑	๑	-	-	-	-	-	-	เงิน อุดหนุน
๑๙	นางดวงใจ ศรีมหาวาส ครู คศ.๑	คศ.๑	๑	๑	-	๐	๑	๑	-	-	-	-	-	-	เงิน อุดหนุน
	พนักงานจ้าง (ตามภารกิจ)														
	สำนักงานเขตพื้นที่ประถมศึกษา (๑๑)														
	ผู้อำนวยการ														
๒๐	น.ส.นันทอมม คณา ผู้ช่วยเจ้าพนักงานธุรการ	-	๑	๑	๑๕๒,๘๘๐	๐	๑	๑	๖,๑๒๐	๖,๓๖๐	๖,๖๐๐	๑๕๙,๐๐๐	๑๖๕,๓๖๐	๑๖๖,๐๘๐	๑๒,๗๔๐
๒๑	นายอภิชาติ รักจิตตา ผู้ช่วยเจ้าพนักงานธุรการ	-	๑	๑	๑๕๒,๔๔๐	๐	๑	๑	๕,๔๖๐	๖,๐๐๐	๖,๕๔๐	๑๕๗,๙๐๐	๑๖๓,๙๐๐	๑๖๔,๘๗๐	๑๑,๘๗๐
๒๒	นาง - นาง - พนักงานขับรถยนต์	-	๑	-	๑๑๒,๘๐๐	๐	๑	๑	-	๔,๕๑๒	๔,๖๕๖	๑๑๖,๘๐๐	๑๑๗,๓๑๒	๑๒๒,๐๐๔	๖,๖๐๐
๒๓	นายไพรัตน์ ทิตหนู พนักงานขับรถยนต์	-	๑	๑	๑๖๐,๕๖๐	๐	๑	๑	๖,๘๘๐	๖,๗๒๐	๖,๙๖๐	๑๖๗,๐๔๐	๑๗๓,๗๖๐	๑๗๐,๓๘๐	๑๓,๓๘๐
	งานสวัสดิการสังคมและพัฒนาชุมชน														
๒๔	- นาง - ผู้ช่วยเจ้าพนักงานพัฒนาชุมชน	-	๑	-	๑๓๘,๐๐๐	๐	๑	๑	-	๕,๕๒๐	๕,๗๖๐	๑๓๘,๐๐๐	๑๔๓,๕๒๐	๑๔๗,๒๘๐	๖,๖๐๐
๒๕	นายพัชรณ เหลืองแก้ว ผู้ช่วยเจ้าพนักงานพัฒนาชุมชน	-	๑	๑	๑๔๐,๒๘๐	๐	๑	๑	๕,๖๔๐	๕,๘๘๐	๖,๑๒๐	๑๔๕,๙๒๐	๑๕๑,๘๐๐	๑๕๗,๙๒๐	๑๑,๖๔๐
๒๖	นายสิทธิพร กอบวิวัฒกุล ผู้ช่วยเจ้าพนักงานพัฒนาชุมชน	-	๑	๑	๑๓๖,๘๐๐	๐	๑	๑	๕,๕๒๐	๕,๗๖๐	๖,๐๐๐	๑๔๒,๓๒๐	๑๔๘,๐๘๐	๑๕๓,๘๐๐	๑๑,๕๐๐
	งานประชาสัมพันธ์และสารสนเทศ														
	พนักงานจ้างตามภารกิจ														
๒๗	- นาง - ผู้ช่วยเจ้าพนักงานธุรการ	-	๑	-	๑๓๘,๐๐๐	๐	๑	๑	-	๕,๕๒๐	๕,๗๖๐	๑๓๘,๐๐๐	๑๔๓,๕๒๐	๑๔๗,๒๘๐	๖,๖๐๐
๒๘	น.ส.อาทิตย์ รัตนจันทร์ ผู้ช่วยเจ้าพนักงานธุรการ	-	๑	๑	๑๔๕,๙๒๐	๐	๑	๑	๕,๘๘๐	๖,๔๒๐	๖,๙๖๐	๑๕๑,๘๐๐	๑๕๗,๒๒๐	๑๖๒,๕๘๐	๑๑,๖๖๐

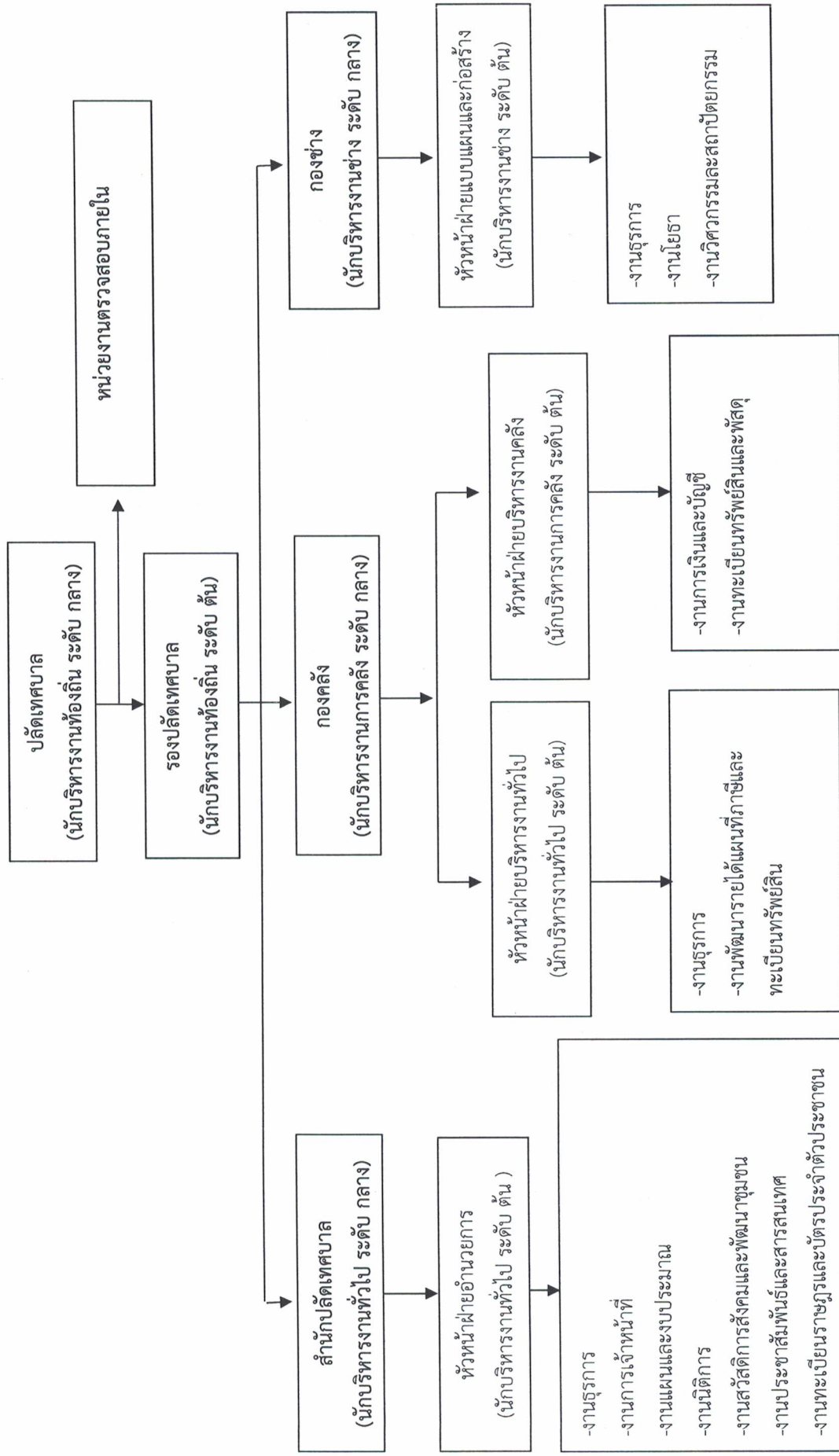
ที่	ชื่อ - สกุล/ ชื่อสายงาน	ระดับ ตำแหน่ง	จำนวน ทั้งหมด (อัตรา)	จำนวนที่มีอยู่ปัจจุบัน		อัตราค่าจ้างที่จะ คงใช้ในระยะเวลา ๓ ปีข้างหน้า		อัตราค่าจ้างเดิม		การจ่ายค่าจ้างที่เพิ่มขึ้น (๒)			ค่าใช้จ่ายรวม (๓)			หมายเหตุ	
				จำนวน (คน)	เงินเดือน (๑) ตำแหน่ง (๒)	๒๕๖๔	๒๕๖๕	๒๕๖๖	๒๕๖๔	๒๕๖๕	๒๕๖๖	๒๕๖๔	๒๕๖๕	๒๕๖๖			
															เงินประจำ ตำแหน่ง (๒)		
	พนักงานจ้าง (ตามภารกิจ)																
	สำนักปลัดเทศบาล (๐๑)																
	งานทะเบียนราษฎรและบัตรประชาชน																
๒๙	- ว่าง -	ป.ง./ช.ง.	๑		๑๓๘,๐๐๐	๑	๑	๑	-	๕,๕๒๐	-	๑๓๘,๐๐๐	๑๓๘,๐๐๐	๑๔๓,๕๒๐	๑๔๙,๐๒๐	๑๔๙,๒๘๐	ว่าง
	ผู้ช่วยเจ้าพนักงานทะเบียน																
	งานสาธารณสุขและสิ่งแวดล้อม																
๓๐	น.ส.ปิยะเนตร ถั่วเถื่อน	-	๑	๑	๑๙๕,๗๒๐	๑	๑	๑	-	๗,๙๖๐	-	๒๐๓,๖๘๐	๒๐๓,๖๘๐	๒๑๑,๖๔๐	๒๒๐,๓๒๐	๒๒๐,๓๒๐	๑๖,๓๑๐
	ผู้ช่วยนักวิชาการสาธารณสุข																
	ศูนย์พัฒนาเด็กเล็กบ้านปากคู																
๓๑	น.ส.จันทิมา ทองนา	-	๑	๑	-	๑	๑	๑	-	-	-	-	-	-	-	-	เงิน อุดหนุน
	ผู้ดูแลเด็ก																
	ศูนย์พัฒนาเด็กเล็กบ้านเลขุณอินทร์																
๓๒	น.ส.ศิริรัตน์ หิตพญา	-	๑	๑	-	๑	๑	๑	-	-	-	-	-	-	-	-	เงิน อุดหนุน
	ผู้ดูแลเด็ก																
	พนักงานจ้าง (ทั่วไป)																
	งานธุรการ																
๓๓	- ว่าง -		๑	-	๑๐๘,๐๐๐	๑	๑	๑	-	๐	๐	๑๐๘,๐๐๐	๑๐๘,๐๐๐	๑๐๘,๐๐๐	๑๐๘,๐๐๐	๑๐๘,๐๐๐	ว่าง
	นักการภารโรง																
๓๔	นางมัทนา คงเสน	-	๑	๑	๑๐๘,๐๐๐	๑	๑	๑	-	๐	๐	๑๐๘,๐๐๐	๑๐๘,๐๐๐	๑๐๘,๐๐๐	๑๐๘,๐๐๐	๑๐๘,๐๐๐	๙,๐๐๐
	คนงานทั่วไป																
๓๕	น.ส.กัญรัตน์ มากชม	-	๑	๑	๑๐๘,๐๐๐	๑	๑	๑	-	๐	๐	๑๐๘,๐๐๐	๑๐๘,๐๐๐	๑๐๘,๐๐๐	๑๐๘,๐๐๐	๑๐๘,๐๐๐	๙,๐๐๐
	คนงานทั่วไป																
๓๖	- ว่าง -		๑	-	๑๐๘,๐๐๐	๑	๑	๑	-	๐	๐	๑๐๘,๐๐๐	๑๐๘,๐๐๐	๑๐๘,๐๐๐	๑๐๘,๐๐๐	๑๐๘,๐๐๐	ว่าง
	คนงานทั่วไป																

ชื่อสายงาน	ตำแหน่ง	ทั้งหมด (อัตรา)	จำนวน (คน)	เงินเดือน (๑)	เงินประจำ ตำแหน่ง (๒)	สิ่งเงินสงเคราะห์ ๓ ปี ช่างหน้า				(๒)				รวม	
						๒๕๖๔	๒๕๖๕	๒๕๖๖	๒๕๖๗	๒๕๖๔	๒๕๖๕	๒๕๖๖	๒๕๖๗		
๓๗	งานสถาปัตย์และสิ่งแวดล้อม - ว่าง -	๑	-	๑๐๘,๐๐๐	๐	๑	๑	-	-	๐	๐	๐	๑๐๘,๐๐๐	๑๐๘,๐๐๐	ว่าง
๓๘	พนักงานขับรถบรรทุกขยะ	๑	๑	๑๐๘,๐๐๐	๐	๑	๑	-	-	๐	๐	๐	๑๐๘,๐๐๐	๑๐๘,๐๐๐	
๓๙	คนงานทั่วไป	๑	๑	๑๐๘,๐๐๐	๐	๑	๑	-	-	๐	๐	๐	๑๐๘,๐๐๐	๑๐๘,๐๐๐	
	กองคลัง (๐๔)														
๔๐	นางกัญจนภรณ์ เวียงวีระ ผู้อำนวยการกองคลัง (นักบริหารงานการคลัง)	๑	๑	๕๕๘,๓๒๐	๑๓๔,๔๒๐	๑	๑	-	-	๑๙,๖๘๐	๑๙,๕๕๐	๒๐,๒๘๐	๗๑๒,๘๒๐	๗๑๒,๘๒๐	๕๖,๕๖๐
	ฝ่ายบริหารงานทั่วไป														
๔๑	นายพงศกร หนูเพชร หัวหน้าฝ่ายบริหารงานทั่วไป (นักบริหารงานทั่วไป)	๑	๑	๒๘๒,๖๐๐	๑๘,๐๐๐	๑	๑	-	-	๑๑,๒๘๐	๑๑,๓๖๐	๑๑,๘๘๐	๓๓๖,๖๐๐	๓๓๖,๖๐๐	๒๓,๕๕๐
	งานพัฒนารายได้แบบที่ภาษีและทะเบียน														
๔๒	- ว่าง - เจ้าพนักงานจัดเก็บรายได้	๑	-	๒๙๗,๓๐๐	๐	๑	๑	-	-	๙,๗๒๐	๙,๗๒๐	๙,๗๒๐	๓๐๗,๖๒๐	๓๐๗,๖๒๐	ว่าง
	ฝ่ายบริหารงานคลัง														
๔๓	น.ส.กชพรณี โชยชนะ หัวหน้าฝ่ายบริหารงานคลัง (นักบริหารงานการคลัง)	๑	๑	๓๕๒,๕๖๐	๑๘,๐๐๐	๑	๑	-	-	๑๓,๔๕๐	๑๓,๓๒๐	๑๓,๓๒๐	๔๑๔,๐๐๐	๔๑๔,๐๐๐	๓๑,๘๘๐
	งานการเงินและบัญชี														
๔๔	น.ส.วิลาภา ธรรมธัช นักวิชาการการเงินและบัญชี	๑	๑	๔๐๒,๒๒๐	๐	๑	๑	-	-	๑๓,๔๕๐	๑๓,๐๘๐	๑๓,๐๘๐	๔๑๘,๗๖๐	๔๑๘,๗๖๐	
๔๕	- ว่าง - เจ้าพนักงานการเงินและบัญชี	๑	-	๒๙๗,๙๐๐	๐	๑	๑	-	-	๙,๗๒๐	๙,๗๒๐	๙,๗๒๐	๓๐๗,๖๒๐	๓๐๗,๖๒๐	ว่าง

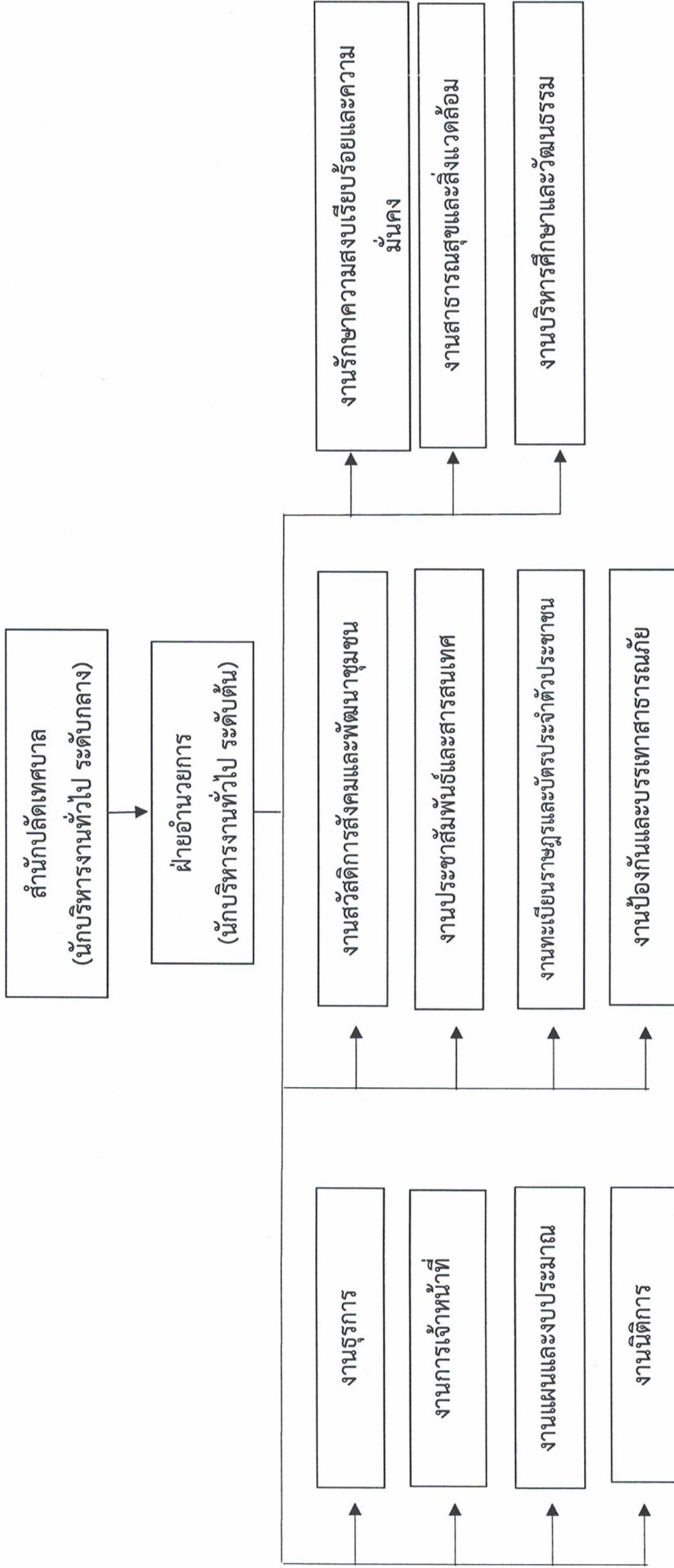
ที่	ชื่อ - สกุล/ ชื่อสายงาน	ระดับ ตำแหน่ง	จำนวน ทั้งหมด (อัตรา)	จำนวนที่มีอยู่ปัจจุบัน		อัตราตำแหน่งที่คาดว่าจะ ต้องขึ้นช่วงระยะ ๓ ปีข้างหน้า		อัตรากำลังคน (เพิ่ม/ลด)		การกระจายที่เพิ่มขึ้น (๒)			ค่าใช้จ่ายรวม (๓)			หมายเหตุ	
				จำนวน (คน)	เงินประจำ ตำแหน่ง (๒)	๒๕๖๔	๒๕๖๕	๒๕๖๔	๒๕๖๕	๒๕๖๔	๒๕๖๕	๒๕๖๖	๒๕๖๔	๒๕๖๕	๒๕๖๖		
	หน่วยตรวจสอบภายใน																
(๔)	รวม		๖๓	๔๐	๑๒,๘๐๖,๘๐๐	๖๓	๖๓	-	-	๑,๒๐๖,๐๖๐	๔๕๗,๘๓๒	๔๖๓,๘๑๒	๑๔,๖๐๒,๓๘๐	๑๕,๖๖๐,๓๑๒	๑๕,๑๒๔,๑๒๔		
(๕)	ประมาณการประโยชน์ ตอบแทนอื่น ๑๕%												๒,๑๓๐,๓๕๗	๒,๒๖๘,๖๑๕,๖๐	๒,๒๖๘,๖๑๕,๖๐		
(๖)	รวมเป็นค่าใช้จ่ายบุคคลทั้งสิ้น												๒,๑๓๐,๓๕๗	๒,๒๖๘,๖๑๕,๖๐	๒,๒๖๘,๖๑๕,๖๐		
(๗)	งบประมาณรายจ่ายประจำปี ใช้ฐานปี ๒๕๖๓ เพิ่มขึ้นร้อยละ ๕												๑๖,๘๕๘,๓๕๘	๑๗,๙๒๘,๙๒๘	๑๗,๓๙๒,๗๕๓		
(๘)	คิดเป็นร้อยละ ๔๐ ของงบประมาณรายจ่ายประจำปี												๗๓,๖๔๗,๐๐๐	๗๗,๓๒๘,๓๕๐	๘๑,๑๔๕,๘๑๗		
													๒๒,๑๕๘	๒๑,๘๕๐	๒๑,๔๕๒		

๑๐. แผนภูมิโครงสร้างการแบ่งส่วนราชการ

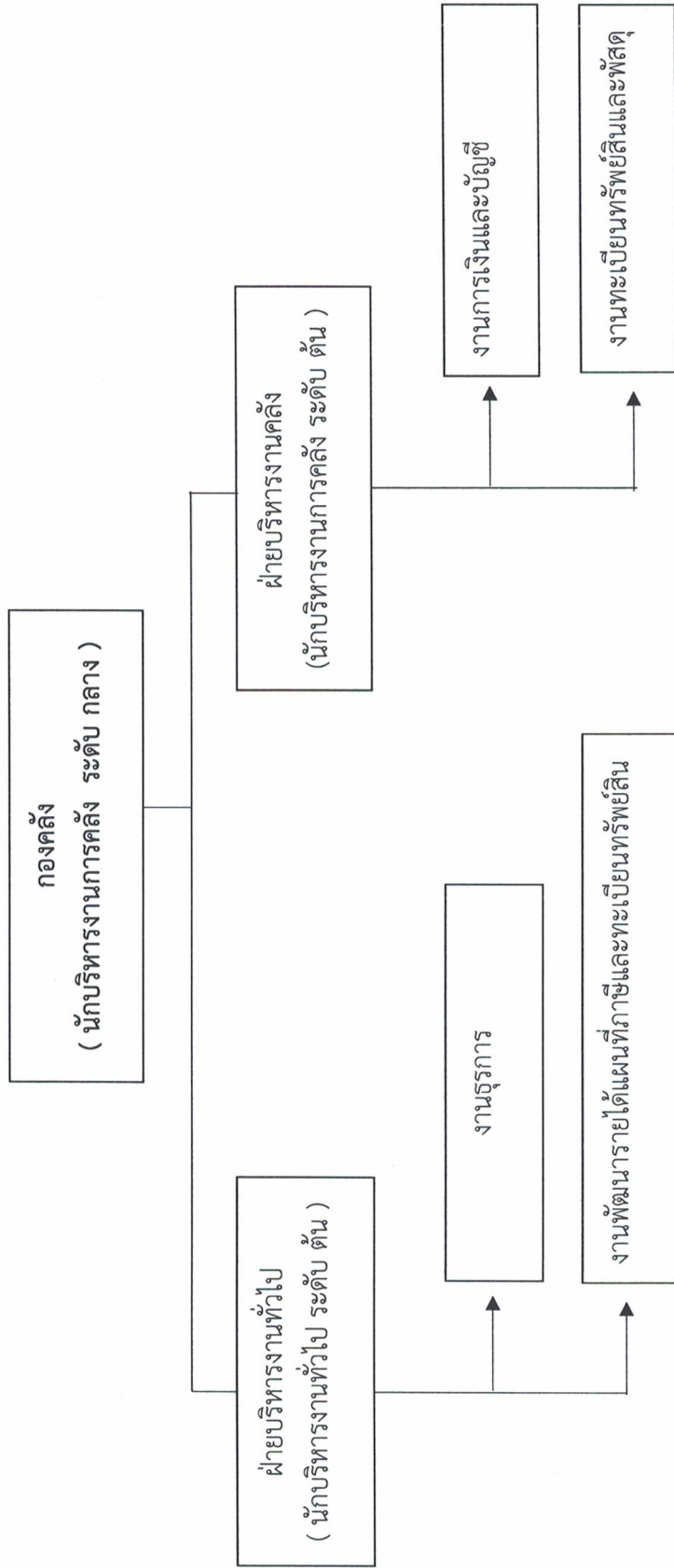
กรอบโครงสร้างส่วนราชการของเทศบาลตำบลช้างซ้าย



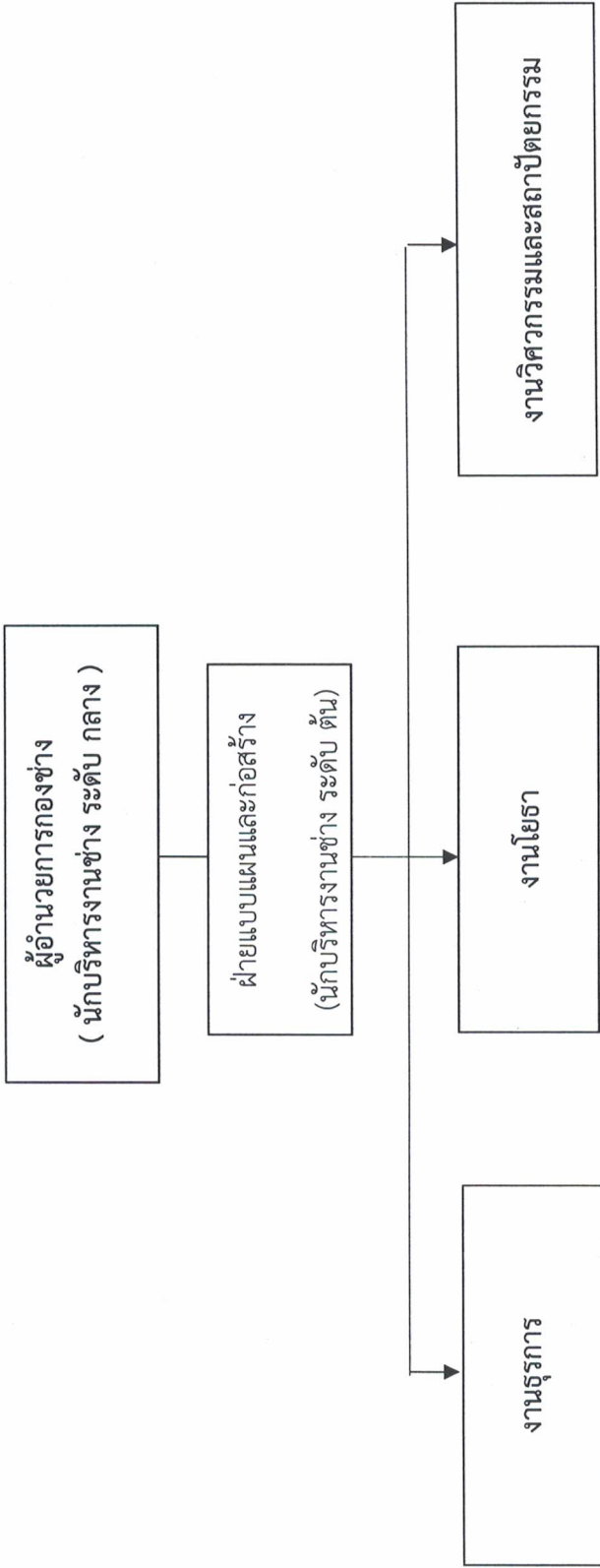
เทศบาลประเภทสามัญ
กรอบโครงสร้างส่วนราชการ สำนักปลัดเทศบาล



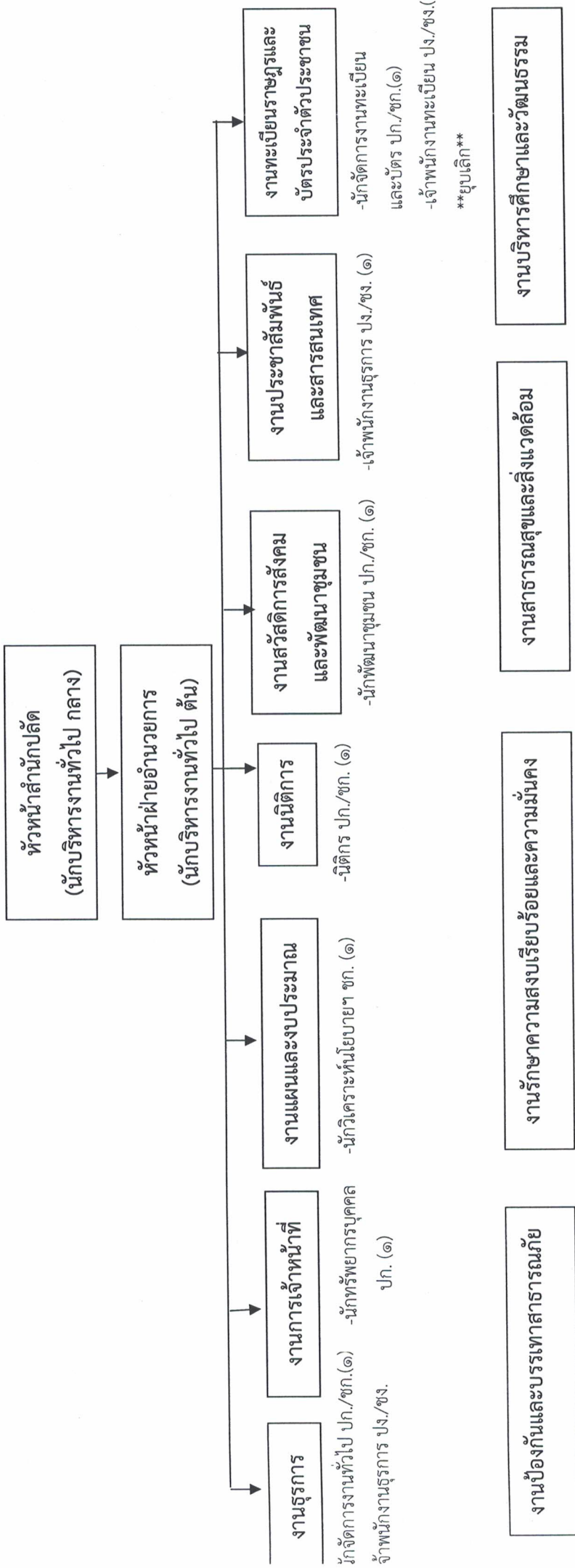
เทศบาลประเพณี
กรอบโครงสร้างส่วนราชการ กองคลัง



เทศบาลประเพณี
กรอบโครงสร้างส่วนราชการ กองช่าง

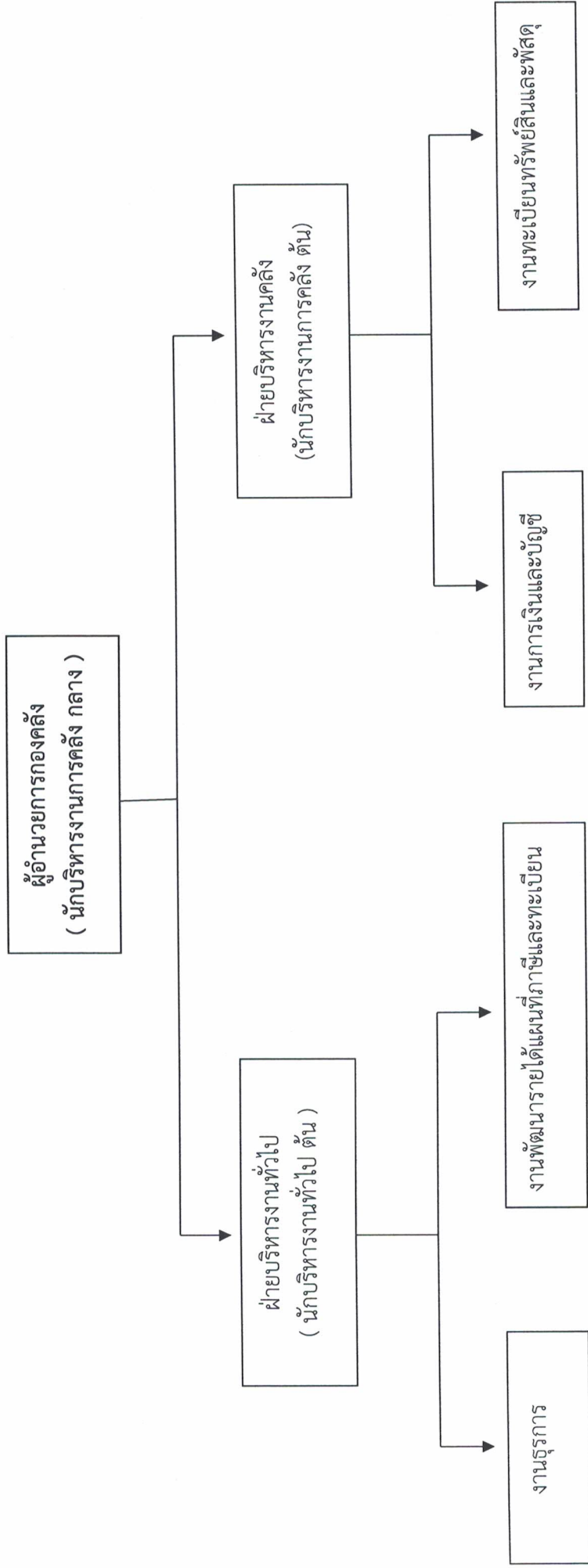


โครงสร้างสำนักปลัดเทศบาล



-เจ้าพนักงานป้องกันและบรรเทาสาธารณภัย ปง./ชง. (๑)
 พนักงานจ้างตามภารกิจ
 - ผู้ช่วยเจ้าพนักงานธุรการ (๔) - ผู้ช่วยเจ้าพนักงานพัฒนาชุมชน (๓) - พนักงานขับรถยนต์ (๒)
 - พนักงานขับรถยนต์ (๒) - ผู้ช่วยเจ้าพนักงานทะเบียน (๑)
 - ผู้ดูแลเด็ก (๒) - ผู้ช่วยนักวิชาการสาธารณสุข (๑)
 พนักงานจ้างทั่วไป
 - คนงานทั่วไป (๕)
 - นักการภารโรง (๑)
 - พนักงานขับรถบรรทุกขยะ (๑)

โครงสร้างองค์กร



- เจ้าหน้าที่งานจัดเก็บรายได้ ปง./ชง. (๑)

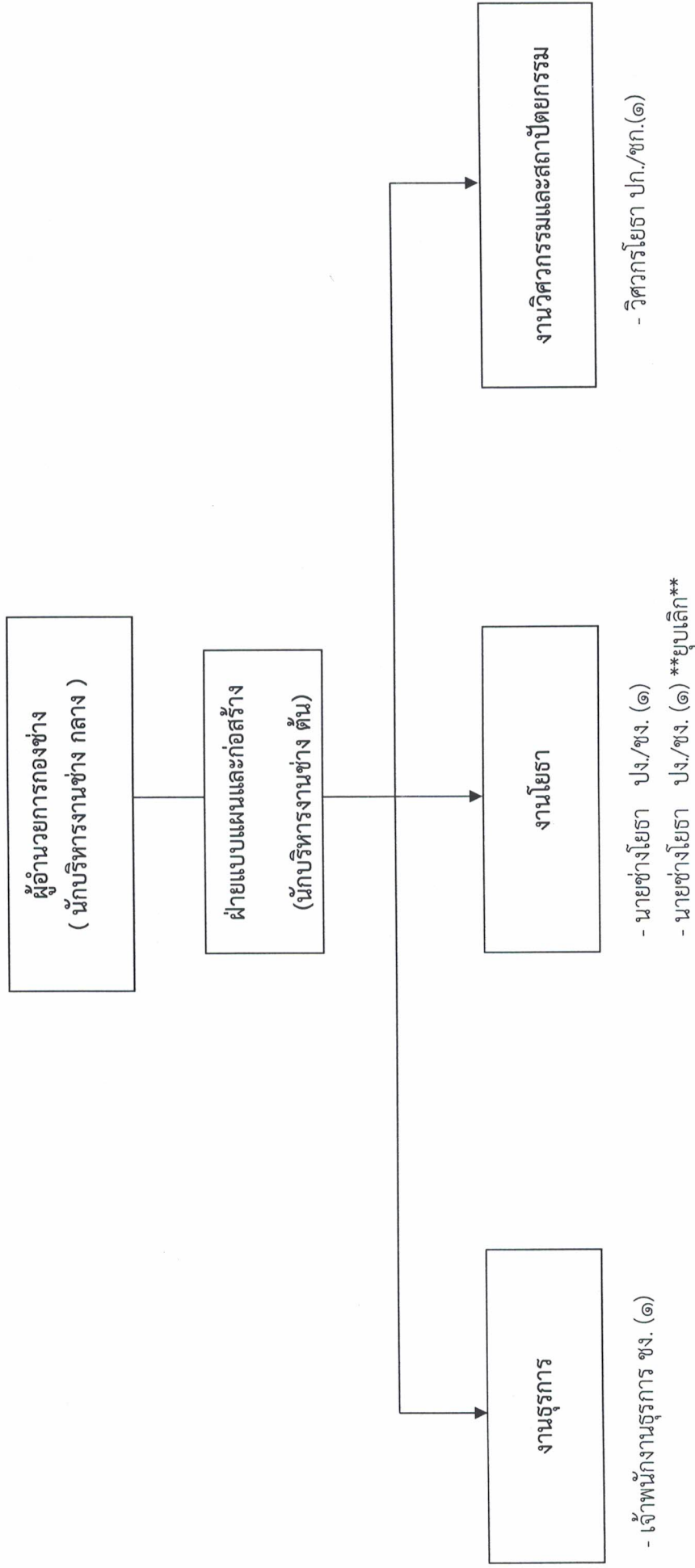
- นักวิชาการเงินและบัญชี ปก./ชก.(๑)
- เจ้าหน้าที่งานการเงินและบัญชี ปง./ชง. (๑)

- เจ้าหน้าที่งานพัสดุ ชง. (๑)
- นักวิชาการพัสดุ ปก./ชก.(๑)

พนักงานจ้างตามภารกิจ

- ผู้ช่วยเจ้าหน้าที่งานการเงินและบัญชี (๑)
- ผู้ช่วยเจ้าหน้าที่งานพัสดุ (๑)
- ผู้ช่วยเจ้าหน้าที่งานจัดเก็บรายได้ (๑)
- ผู้ช่วยเจ้าหน้าที่งานธุรการ (๑)

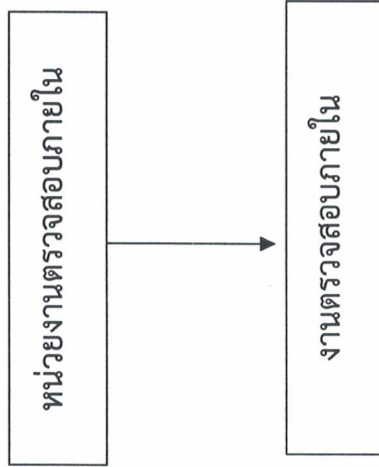
โครงสร้างกองช่าง



พนักงานจ้างตามภารกิจ

- ผู้ช่วยเจ้าพนักงานธุรการ (๑)
- ผู้ช่วยนายช่างโยธา (๓) *กำหนดเพิ่ม๒*
- ผู้ช่วยนายช่างไฟฟ้า (๑)
- ผู้ช่วยวิศวกรโยธา (๑) **กำหนดเพิ่ม**

หน่วยงานตรวจสอบภายใน



๑๑. บัญชีแสดงจัดคนลงสู่ตำแหน่งและการกำหนดเลขที่ตำแหน่งในส่วนราชการ

บัญชีแสดงจัดคนลงสู่ตำแหน่งและการกำหนดเลขที่ตำแหน่งในส่วนราชการ
เทศบาลตำบลช้างซ้าย อำเภอกาญจนดิษฐ์ จังหวัดสุราษฎร์ธานี

ที่	ชื่อ - สกุล	คุณวุฒิการศึกษา	กรอบอัตราเก่าเดิม				กรอบอัตราเก่าสิ่งใหม่				เงินเดือน			หมายเหตุ
			เลขที่ตำแหน่ง	ตำแหน่ง	ระดับ	เลขที่ตำแหน่ง	ตำแหน่ง	ระดับ	เงินเดือน	เงินประจำตำแหน่ง	เงินค่าตอบแทน/เงินเพิ่มอื่น ๆ			
๑	นายเอกาส เทพนวล	ป.โท รัฐศาสตร์	๖๗-๒-๐๐-๑๐๑๑-๐๐๑	นักบริหารงานท้องถิ่น (ปลัดเทศบาล)	กลาง	๖๗-๒-๐๐-๑๐๑๑-๐๐๑	นักบริหารงานท้องถิ่น (ปลัดเทศบาล)	กลาง	๕๒๙,๕๖๐ (๔๔,๓๐๕x๑๒)	๘๔,๐๐๐ (๗,๒๐๐x๑๒)	๘๔,๐๐๐ (๗,๒๐๐x๑๒)	๖๗๗,๕๖๐		
๒	น.ส.ภัทรมันท์ พรหมเพ็ญ	ป.โท รปท.	๖๗-๒-๐๐-๑๐๑๑-๐๐๒	นักบริหารงานท้องถิ่น (รองปลัดเทศบาล)	ต้น	๖๗-๒-๐๐-๑๐๑๑-๐๐๒	นักบริหารงานท้องถิ่น (รองปลัดเทศบาล)	ต้น	๓๘๙,๕๐๐ (๓๒,๕๕๐x๑๒)	๕๒,๐๐๐ (๓,๕๐๐x๑๒)	-	๔๓๑,๕๐๐		
สำนักปลัดเทศบาล (๐๑)														
ที่	ชื่อ - สกุล	คุณวุฒิการศึกษา	กรอบอัตราเก่าเดิม				กรอบอัตราเก่าสิ่งใหม่				เงินเดือน			หมายเหตุ
			เลขที่ตำแหน่ง	ตำแหน่ง	ระดับ	เลขที่ตำแหน่ง	ตำแหน่ง	ระดับ	เงินเดือน	เงินประจำตำแหน่ง	เงินค่าตอบแทน/เงินเพิ่มอื่น ๆ			
๓	น.ส.อัญญรัตน์ มีสิทธิ์	ป.โท รปท.	๖๗-๒-๐๑-๒๑๑๑-๐๐๑	นักบริหารงานทั่วไป (หัวหน้าสำนักงานปลัด)	กลาง	๖๗-๒-๐๑-๒๑๑๑-๐๐๑	นักบริหารงานทั่วไป (หัวหน้าสำนักงานปลัด)	กลาง	๔๒๑,๐๘๐ (๓๕,๐๙๐x๑๒)	๖๗,๒๐๐ (๕,๖๐๐x๑๒)	๖๗,๒๐๐ (๕,๖๐๐x๑๒)	๕๕๕,๔๘๐		
๔	ฝ่ายอำนวยความสะดวก -ว่าง-	-	๖๗-๒-๐๑-๒๑๑๑-๐๐๒	นักบริหารงานทั่วไป (หัวหน้าฝ่ายอำนวยความสะดวก)	ต้น	๖๗-๒-๐๑-๒๑๑๑-๐๐๒	นักบริหารงานทั่วไป (หัวหน้าฝ่ายอำนวยความสะดวก)	ต้น	๓๘๓,๖๐๐ (ค่ากลางเงินเดือน)	๑๘,๐๐๐ (๑,๕๐๐x๑๒)	-	ว่าง		
๕	งานธุรการ -ว่าง-	-	๖๗-๒-๐๑-๓๑๑๑-๐๐๒	นักจัดการงานทั่วไป	ชำนาญการ	๖๗-๒-๐๑-๓๑๑๑-๐๐๒	นักจัดการงานทั่วไป	ชำนาญการ	๓๕๕,๓๒๐ (ค่ากลางเงินเดือน)	-	-	ว่าง		
๖	งานธุรการ -ว่าง-	-	๖๗-๒-๐๑-๔๑๑๑-๐๐๑	เจ้าพนักงานธุรการ	ปฏิบัติงาน	๖๗-๒-๐๑-๔๑๑๑-๐๐๑	เจ้าพนักงานธุรการ	ป.ง./ข.ง.	๒๘๗,๘๐๐ (ค่ากลางเงินเดือน)	-	-	ว่าง		
๗	งานการเจ้าหน้าที่ น.ส.อรรณณ สุคนธ์	ป.โท บริหารธุรกิจ	๖๗-๒-๐๑-๓๑๑๑-๐๐๑	นักทรัพยากรบุคคล	ปฏิบัติการ	๖๗-๒-๐๑-๓๑๑๑-๐๐๑	นักทรัพยากรบุคคล	ปฏิบัติการ	๒๒๖,๐๘๐ (๑๘,๘๕๐x๑๒)	-	-	๒๒๖,๐๘๐		
๘	งานแผนและงบประมาณ นางนงนุช สุวรรณณี	ป.ตรี บริหารธุรกิจ	๖๗-๒-๐๑-๓๑๑๑-๐๐๑	นักวิเคราะห์นโยบายฯ	ชำนาญการ	๖๗-๒-๐๑-๓๑๑๑-๐๐๑	นักวิเคราะห์นโยบายฯ	ชำนาญการ	๓๗๖,๐๘๐ (๓๑,๓๕๐x๑๒)	-	-	๓๗๖,๐๘๐		
๙	งานนิติกร น.ส.ปรารถนา ปอดดชื่นเงิน	ป.ตรี นิติศาสตร์	๖๗-๒-๐๑-๓๑๑๑-๐๐๑	นิติกร	ชำนาญการ	๖๗-๒-๐๑-๓๑๑๑-๐๐๑	นิติกร	ชำนาญการ	๓๒๕,๗๖๐ (๒๗,๔๘๐x๑๒)	-	-	๓๒๕,๗๖๐		

ที่	ชื่อ - สกุล	คุณวุฒิการศึกษา	กรอบอัตรากำลังเดิม				กรอบอัตรากำลังใหม่				เงินเดือน				หมายเหตุ
			เลขที่ตำแหน่ง	ตำแหน่ง	ระดับ	เลขที่ตำแหน่ง	ตำแหน่ง	ระดับ	เงินเดือน	เงินประจำตำแหน่ง	เงินค่าตอบแทน/เงินเพิ่มอื่น ๆ	เงินเดือน			
๑๐	งานสวัสดิการสังคมและพัฒนาชุมชน นายฉัตรชัย ศรีหมอก	ป.ตรี วิทยาศาสตร์	๖๗-๒-๐๑-๓๘๐๑๑-๐๐๑	นักพัฒนาชุมชน	ปฏิบัติการ	๖๗-๒-๐๑-๓๘๐๑๑-๐๐๑	นักพัฒนาชุมชน	ปฏิบัติการ	๒๐๗,๔๘๐ (๑๗,๒๔๐x๑๒)	-	-	๒๐๗,๔๘๐		๒๐๗,๔๘๐	
	งานประชาสัมพันธ์และสารสนเทศ														
๑๑	งานทะเบียนราษฎรและบัตรประจำตัวประชาชน นางสาวพินิตา ตั้งสิริพันธ์กุล	ป.ตรี บริหารธุรกิจ	๖๗-๒-๐๑-๓๘๐๑๑-๐๐๑	นักจัดการงานทะเบียนฯ	ปฏิบัติการ	๖๗-๒-๐๑-๓๘๐๑๑-๐๐๑	นักจัดการงานทะเบียนฯ	ปฏิบัติการ	๒๐๗,๔๘๐ (๑๗,๒๔๐x๑๒)	-	-	๒๐๗,๔๘๐		๒๐๗,๔๘๐	
๑๒	-ว่าง-		๖๗-๒-๐๑-๓๘๐๑๑-๐๐๑	เจ้าพนักงานทะเบียน	ปง/ชง.									ยุบเลิก	
๑๓	งานป้องกันและบรรเทาสาธารณภัย -ว่าง-		๖๗-๒-๐๑-๓๘๐๑๑-๐๐๑	จพง.ป้องกันและบรรเทา	ปง/ชง.	๖๗-๒-๐๑-๓๘๐๑๑-๐๐๑	จพง.ป้องกันและบรรเทา	ปง/ชง.	๒๕๗,๕๐๐ (ค่ากลางเงินเดือน)	-	-			ว่าง	
	งานรักษาความสงบเรียบร้อยและความมั่นคง														
๑๔	งานสาธารณสุขและสิ่งแวดล้อม -ว่าง-		๖๗-๒-๐๑-๓๖๐๑๑-๐๐๑	นักวิชาการสาธารณสุข	ปก/ชก.	๖๗-๒-๐๑-๓๖๐๑๑-๐๐๑	นักวิชาการสาธารณสุข	ปก/ชก.	๓๕๕,๓๒๐ (ค่ากลางเงินเดือน)	-	-			ว่าง	
	งานบริหารศึกษาและวัฒนธรรม														
๑๕	นางอุรวาลี สุวรรณวิหิต	ป.โท บริหารธุรกิจ	๖๗-๒-๐๑-๓๘๐๓๐-๐๐๑	นักวิชาการศึกษา	ปฏิบัติการ	๖๗-๒-๐๑-๓๘๐๓๐-๐๐๑	นักวิชาการศึกษา	ปฏิบัติการ	๒๒๒,๒๔๐ (๑๘,๕๒๐x๑๒)	-	-	๒๒๒,๒๔๐		๒๒๒,๒๔๐	
๑๖	นางกัญฉวี สุทธินนท์	ป.ตรี คุรุศาสตร์	๖๗-๒-๐๑-๖๖๐๐-๐๐๕	ครู คศ.๑	คศ.๑	๖๗-๒-๐๑-๖๖๐๐-๐๐๕	ครู คศ.๑	คศ.๑	-	-	-			งบบุคลากร	
๑๗	นางนันทิมา นาคกุล	ป.ตรี ศึกษาศาสตร์	๖๗-๒-๐๑-๖๖๐๐-๐๐๖	ครู คศ.๑	คศ.๑	๖๗-๒-๐๑-๖๖๐๐-๐๐๖	ครู คศ.๑	คศ.๑	-	-	-			งบบุคลากร	
๑๘	น.ส.สุวิภาดาพร บุญชู	ป.ตรี คุรุศาสตร์	๖๗-๒-๐๑-๖๖๐๐-๐๐๗	ครู คศ.๑	คศ.๑	๖๗-๒-๐๑-๖๖๐๐-๐๐๗	ครู คศ.๑	คศ.๑	-	-	-			งบบุคลากร	
๑๙	นางดวงใจ ศรีมหาวาส	ป.ตรี ศึกษาศาสตร์	๖๗-๒-๐๑-๖๖๐๐-๐๐๘	ครู คศ.๑	คศ.๑	๖๗-๒-๐๑-๖๖๐๐-๐๐๘	ครู คศ.๑	คศ.๑	-	-	-			งบบุคลากร	
	พนักงานจ้างตามภารกิจ														
	ผู้ช่วยอำนวยการ														
๒๐	น.ส.นันทอมณ คงนาค	ป.ตรี มนุษยศาสตร์	-	ผู้ช่วยเจ้าพนักงานธุรการ	-	-	ผู้ช่วยเจ้าพนักงานธุรการ	-	๑๕๒,๘๘๐ (๑๒,๗๔๐x๑๒)	-	-	๑๕๒,๘๘๐		๑๕๒,๘๘๐	
๒๑	นายอภิชาติ รักจินดา	ป.ตรี รัฐศาสตร์	-	ผู้ช่วยเจ้าพนักงานธุรการ	-	-	ผู้ช่วยเจ้าพนักงานธุรการ	-	๑๕๒,๘๘๐ (๑๒,๗๔๐x๑๒)	-	-	๑๕๒,๘๘๐		๑๕๒,๘๘๐	

ที่	ชื่อ - สกุล	คุณวุฒิการศึกษา	กรอบอัตราค่าจ้างเดิม				กรอบอัตราค่าจ้างใหม่				เงินเดือน			หมายเหตุ	
			เลขที่ตำแหน่ง	ตำแหน่ง	ระดับ	เลขที่ตำแหน่ง	ตำแหน่ง	ระดับ	เงินเดือน	เงินประจำตำแหน่ง	เงินค่าตอบแทน/เงินเพิ่มอื่น ๆ				
	ผู้อำนวยการ														
๒๒	- ว่าง-	ผู้มีทักษะ	-	พนักงานขับรถยนต์	-	-	พนักงานขับรถยนต์	-	พนักงานขับรถยนต์	-	ว่าง				
๒๓	นายไพรัตน์ ทิตหนู	ผู้มีทักษะ	-	พนักงานขับรถยนต์	-	-	พนักงานขับรถยนต์	-	พนักงานขับรถยนต์	-	๑๒๐,๕๖๐				๑๒๐,๕๖๐
	งานสวัสดิการสังคมและพัฒนาชุมชน														
๒๔	- ว่าง-	-	-	ผู้ช่วยพง.พัฒนาชุมชน	-	-	ผู้ช่วยเจ้าพนักงานพัฒนาชุมชน	-	ผู้ช่วยเจ้าพนักงานพัฒนาชุมชน	-	๑๓๘,๐๐๐				ว่างเดิม
๒๕	นายพิรุณ เหลื่อมแก้ว	ป.ตรี รป.ศ.	-	ผู้ช่วยพง.พัฒนาชุมชน	-	-	ผู้ช่วยพง.พัฒนาชุมชน	-	ผู้ช่วยเจ้าพนักงานพัฒนาชุมชน	-	๑๔๐,๒๘๐				๑๔๐,๒๘๐
๒๖	นายสิทธิพร กอบวัฒนกุล	ป.ตรี นิติศาสตร์	-	ผู้ช่วยพง.พัฒนาชุมชน	-	-	ผู้ช่วยพง.พัฒนาชุมชน	-	ผู้ช่วยเจ้าพนักงานพัฒนาชุมชน	-	๑๓๖,๘๐๐				๑๓๖,๘๐๐
	งานประชาสัมพันธ์และสารสนเทศ														
๒๗	- ว่าง-	-	-	ผู้ช่วยเจ้าพนักงานธุรการ	-	-	ผู้ช่วยเจ้าพนักงานธุรการ	-	ผู้ช่วยเจ้าพนักงานธุรการ	-	๑๓๘,๐๐๐				ว่าง
๒๘	น.ส.อาทิตย์ยา รัตนจันทร์	ป.ตรี ศิลปศาสตร์	-	ผู้ช่วยเจ้าพนักงานธุรการ	-	-	ผู้ช่วยเจ้าพนักงานธุรการ	-	ผู้ช่วยเจ้าพนักงานธุรการ	-	๑๔๕,๗๒๐				๑๔๕,๗๒๐
๒๙	งานทะเบียนราษฎรและบัตรประจำตัวประชาชน			ผู้ช่วยเจ้าพนักงานทะเบียน	-	-	ผู้ช่วยเจ้าพนักงานทะเบียน	-	ผู้ช่วยเจ้าพนักงานทะเบียน	-	๑๓๘,๐๐๐				ว่าง
	งานสาธารณสุขและสิ่งแวดล้อม														
๓๐	นางสาวปิยะเนตร ถั่วเถื่อน	ป.ตรี วิทยาศาสตร์	-	ผู้ช่วยนักวิชาการสาธารณสุข	-	-	ผู้ช่วยนักวิชาการสาธารณสุข	-	ผู้ช่วยนักวิชาการสาธารณสุข	-	๑๔๕,๗๒๐				๑๔๕,๗๒๐
	งานบริหารศึกษาและวัฒนธรรม														
๓๑	น.ส.ศิริรัตน์ ทิตหนู	ป.ตรี ครุศาสตร์	-	ผู้ดูแลเด็ก	-	-	ผู้ช่วยนักวิชาการสาธารณสุข	-	ผู้ช่วยนักวิชาการสาธารณสุข	-	-				งบบุคลากร
๓๒	น.ส.จันทิมา ทองนา	ป.ตรี วิทยาศาสตร์	-	ผู้ดูแลเด็ก	-	-	ผู้ดูแลเด็ก	-	ผู้ดูแลเด็ก	-	-				งบบุคลากร

ที่	ชื่อ - สกุล	คุณวุฒิการศึกษา	กรอบอัตรากำลังเดิม				กรอบอัตรากำลังใหม่				เงินเดือน		หมายเหตุ
			เลขที่ตำแหน่ง	ตำแหน่ง	ระดับ	เลขที่ตำแหน่ง	ตำแหน่ง	ระดับ	เงินเดือน	เงินประจำตำแหน่ง	เงินค่าตอบแทน/เงินพิเศษอื่น ๆ		
	พนักงานจ้างทั่วไป												
๓๓	งานธุรการ - ว่าง-	-	-	นักการภารโรง	-	-	-	นักการภารโรง	-	-	๑๐๘,๐๐๐ (๙,๐๐๐x๑๒)	๑๒,๐๐๐ (๑,๐๐๐x๑๒)	ว่างเดิม
๓๔	นางมีนา คงเสน	-	-	คนงานทั่วไป	-	-	-	คนงานทั่วไป	-	-	๑๐๘,๐๐๐ (๙,๐๐๐x๑๒)	๑๒,๐๐๐ (๑,๐๐๐x๑๒)	๑๒๐,๐๐๐
๓๕	น.ส.กัลยรัตน์ มากชม	-	-	คนงานทั่วไป	-	-	-	คนงานทั่วไป	-	-	๑๐๘,๐๐๐ (๙,๐๐๐x๑๒)	๑๒,๐๐๐ (๑,๐๐๐x๑๒)	๑๒๐,๐๐๐
๓๖	- ว่าง-	-	-	คนงานทั่วไป	-	-	-	คนงานทั่วไป	-	-	๑๐๘,๐๐๐ (๙,๐๐๐x๑๒)	๑๒,๐๐๐ (๑,๐๐๐x๑๒)	ว่างเดิม
	งานสาธารณสุขและสิ่งแวดล้อม												
๓๗	- ว่าง-	-	-	พนักงานขับรถบรรทุกขยะ	-	-	-	คนงานทั่วไป	-	-	๑๐๘,๐๐๐ (๙,๐๐๐x๑๒)	๑๒,๐๐๐ (๑,๐๐๐x๑๒)	ว่างเดิม
๓๘	นายอนุสร แทนนาค	-	-	คนงานทั่วไป	-	-	-	คนงานทั่วไป	-	-	๑๐๘,๐๐๐ (๙,๐๐๐x๑๒)	๑๒,๐๐๐ (๑,๐๐๐x๑๒)	๑๒๐,๐๐๐
๓๙	นายบัญชา ชัยพัฒน์	-	-	คนงานทั่วไป	-	-	-	คนงานทั่วไป	-	-	๑๐๘,๐๐๐ (๙,๐๐๐x๑๒)	๑๒,๐๐๐ (๑,๐๐๐x๑๒)	๑๒๐,๐๐๐
	กองคลัง (๐๔)												
ที่	ชื่อ - สกุล	คุณวุฒิการศึกษา	กรอบอัตรากำลังเดิม				กรอบอัตรากำลังใหม่				เงินเดือน		หมายเหตุ
๔๐	นางกาญจนภรณ์ เรียงวีระ	ป.ตรี บริหารธุรกิจ	เลขที่ตำแหน่ง	ตำแหน่ง	ระดับ	เลขที่ตำแหน่ง	ตำแหน่ง	ระดับ	เงินเดือน	เงินประจำตำแหน่ง	เงินค่าตอบแทน/เงินพิเศษอื่น ๆ	หมายเหตุ	
	ผู้อำนวยการงานทั่วไป		๖๗-๒-๐๔-๒๐๒-๐๐๑	นักบริหารงานการคลัง (ผู้อำนวยการกองคลัง)	กลาง	๖๗-๒-๐๔-๒๐๒-๐๐๑	นักบริหารงานการคลัง (ผู้อำนวยการกองคลัง)	กลาง	๕๕๘,๗๒๐ (๔๖,๕๖๐x๑๒)	๖๗,๒๐๐ (๕,๖๐๐x๑๒)	๖๗,๒๐๐ (๕,๖๐๐x๑๒)	๖๙๓,๑๒๐	
๔๑	นายพงศกรณ์ หนูเพชร	ป.โท บริหารธุรกิจ	๖๗-๒-๐๔-๒๐๑-๐๐๓	นักบริหารงานทั่วไป (หน.ฝ่ายบริหารงานทั่วไป)	ต้น	๖๗-๒-๐๔-๒๐๑-๐๐๓	นักบริหารงานทั่วไป (หน.ฝ่ายบริหารงานทั่วไป)	ต้น	๒๘๒,๖๐๐ (๒๓,๕๕๐x๑๒)	๑๘,๐๐๐ (๑,๕๐๐x๑๒)	-	๓๐๐,๖๐๐	

ที่	ชื่อ - สกุล	คุณวุฒิการศึกษา	กรอบอัตราค่าจ้างเดิม				กรอบอัตราค่าจ้างใหม่				เงินเดือน			หมายเหตุ	
			เลขที่ตำแหน่ง	ตำแหน่ง	ระดับ	เลขที่ตำแหน่ง	ตำแหน่ง	ระดับ	เงินเดือน	เงินประจำตำแหน่ง	เงินค่าตอบแทน/เงินเพิ่มอื่น ๆ				
	งานธุรการ														
๔๒	งานพัฒนารายได้แผนกที่ภาษีและทะเบียน -ว่าง-		๖๗-๒-๐๔-๔๒๐๑-๐๐๑	เจ้าพนักงานจัดเก็บรายได้	ป.ง./ข.ง.	๖๗-๒-๐๔-๔๒๐๑-๐๐๑	เจ้าพนักงานจัดเก็บรายได้	ป.ง./ข.ง.	๒๗,๗๕๐ (ค่ากลางเงินเดือน)	-	-	-	-	-	ว่างเต็ม
	ฝ่ายบริหารงานคลัง														
๔๓	น.ส.ภพรณ ไซยชนะ	ป.โท บริหารธุรกิจ	๖๗-๒-๐๔-๔๒๐๑-๐๐๒	นักบริหารงานคลัง (หน.ฝ่ายบริหารงานคลัง)	ต้น	๖๗-๒-๐๔-๔๒๐๑-๐๐๒	นักบริหารงานคลัง (หน.ฝ่ายบริหารงานคลัง)	ต้น	๓๘,๕๖๐ (๓๑,๘๘๐x๑.๒)	๑๘,๐๐๐ (๑,๕๐๐x๑๒)	-	-	-	๔๐,๕๖๐	
	งานการเงินและบัญชี														
๔๔	-ว่าง-		๖๗-๒-๐๔-๔๒๐๑-๐๐๑	จพง.การเงินและบัญชี	ป.ง./ข.ง.	๖๗-๒-๐๔-๔๒๐๑-๐๐๑	จพง.การเงินและบัญชี	ป.ง./ข.ง.	๒๗,๗๕๐ (ค่ากลางเงินเดือน)	-	-	-	-	-	ว่างเต็ม
๔๕	น.ส.วัลลา ธรรมธวัช	ป.โท บริหารธุรกิจ	๖๗-๒-๐๔-๔๒๐๑-๐๐๒	นักวิชาการเงินและบัญชี	ป.ก./ช.ก.	๖๗-๒-๐๔-๔๒๐๑-๐๐๒	นักวิชาการเงินและบัญชี	ชำนาญงาน	๔๐,๒๒๐ (๓๓,๕๖๐x๑.๒)	-	-	-	-	๔๐,๒๒๐	
	งานทะเบียนทรัพย์สินและพัสดุ														
๔๖	นางชลธิศ หนูพร	ปวช.การบัญชี	๖๗-๒-๐๔-๔๒๐๓-๐๐๑	เจ้าพนักงานพัสดุ	ชำนาญงาน	๖๗-๒-๐๔-๔๒๐๓-๐๐๑	เจ้าพนักงานพัสดุ	ชำนาญงาน	๒๖,๙๘๐ (๒๒,๔๙๐x๑.๒)	-	-	-	-	๒๖,๙๘๐	
๔๗	-ว่าง-														
	พนักงานจ้าง														
๔๘	นางอัครรัตน์ จีพิมาย	ป.ตรี บริหารธุรกิจ	-	-	-	๖๗-๒-๐๔-๔๒๐๓-๐๐๑	นักวิชาการพัสดุ	ป.ก./ช.ก.	๓๕,๕๓๐ (ค่ากลางเงินเดือน)	-	-	-	-	-	กำหนดเพิ่ม
	งานพัฒนารายได้แผนกที่ภาษีและทะเบียน														
๔๙	นางวัชรวิญา กลิ่นเมฆ	ป.ตรี การจัดการทั่วไป	-	ผ.ข.จพง.จัดเก็บรายได้	-	-	ผ.ข.จพง.จัดเก็บรายได้	-	๑๗,๗๒๐ (๑๔,๕๖๐x๑.๒)	-	-	-	-	๑๗,๗๒๐	
	งานการเงินและบัญชี														
๕๐	-ว่าง-		-	ผ.ข.จพง.การเงินและบัญชี	-	-	ผ.ข.จพง.การเงินและบัญชี	-	๑๓,๐๐๐ (ค่ากลางเงินเดือน)	-	-	-	-	ว่าง	
	งานทะเบียนทรัพย์สินและพัสดุ														
๕๑	นางณัฐธิดา มากกลิ่น	ป.ตรี การจัดการทั่วไป	-	ผู้ช่วยเจ้าหน้าที่พัสดุ	-	-	ผู้ช่วยเจ้าหน้าที่พัสดุ	-	๑๗,๙๖๐ (๑๔,๙๑๐x๑.๒)	-	-	-	-	๑๗,๙๖๐	

กongsang (๐๕)		กรอบอัตรากำลังเดิม				กรอบอัตรากำลังใหม่				เงินเดือน			หมายเหตุ
ที่	ชื่อ - สกุล	คุณวุฒิการศึกษา	เลขที่ตำแหน่ง	ตำแหน่ง	ระดับ	เลขที่ตำแหน่ง	ตำแหน่ง	ระดับ	เงินเดือน	เงินประจำตำแหน่ง	เงินคอกอบแทน/เงินเพิ่มอื่น ๆ	หมายเหตุ	
๕๒	นายพัฒนกร มนต์เสียง	ป.โท รมต.	๖๗-๒-๐๕-๒๑๐๓๐๑๑	นักบริหารงานช่าง (ผู้อำนวยการกองช่าง)	กลาง	๖๗-๒-๐๕-๒๑๐๓๐๑๑	นักบริหารงานช่าง (ผู้อำนวยการกองช่าง)	กลาง	๔๒๑,๐๕๐	๖๗,๒๐๐ (๕,๖๐๐x๑๒)	๖๗,๒๐๐ (๕,๖๐๐x๑๒)	๕๕๕,๔๕๐	
	ฝ่ายแบบแผนและก่อสร้าง												
๕๓	-ว่าง-	-	๖๗-๒-๐๕-๒๑๐๓๐๑๒	นักบริหารงานช่าง (หน.ฝ่ายแบบแผนและก่อสร้าง)	ต้น	๖๗-๒-๐๕-๒๑๐๓๐๑๒	นักบริหารงานช่าง (หน.ฝ่ายแบบแผนและก่อสร้าง)	ต้น	๓๙๓,๖๐๐ (ค่ากลางเงินเดือน)	๑๘,๐๐๐	-	๔๑๑,๖๐๐	
	งานธุรการ												
๕๔	น.สอรุมา มิ่งใหม่	ป.ตรี บริหารธุรกิจ	๖๗-๒-๐๕-๔๑๐๑๐๑๑	เจ้าพนักงานธุรการ	ปฏิบัติงาน	๖๗-๒-๐๕-๔๑๐๑๐๑๑	เจ้าพนักงานธุรการ	ปฏิบัติงาน	๒๕๙,๔๕๐ (๒๑,๖๒๐x๑๒)	-	-	๒๕๙,๔๕๐	
	งานโยธา												
๕๕	-ว่าง-	-	๖๗-๒-๐๕-๔๗๐๑๐๑๑	นายช่างโยธา	อาวุโส	๖๗-๒-๐๕-๔๗๐๑๐๑๑	นายช่างโยธา	ป.ง./ช.ง.	๒๙๗,๙๐๐ (ค่ากลางเงินเดือน)	-	-	ว่างเดิม	
๕๖	-ว่าง-	-	๖๗-๒-๐๕-๔๗๐๑๐๑๒	นายช่างโยธา	ชำนาญงาน	๖๗-๒-๐๕-๔๗๐๑๐๑๒	นายช่างโยธา	ชำนาญงาน	๒๙๗,๙๐๐ (ค่ากลางเงินเดือน)	-	-	ยุบเลิก	
	งานวิศวกรรมและสถาปัตยกรรม												
๕๗	-ว่าง-	-	๖๗-๒-๐๕-๓๗๐๑๐๑๑	วิศวกรโยธา	ป.ก./ช.ก.	๖๗-๒-๐๕-๓๗๐๑๐๑๑	วิศวกรโยธา	ป.ก./ช.ก.	๓๕๕,๓๒๐ (ค่ากลางเงินเดือน)	-	-	ว่างเดิม	
	พนักงานจ้าง												
	งานธุรการ												
๕๘	น.ส.อุษณิศา สว่างแสง	ป.วส. การตลาด	-	ผู้ช่วยเจ้าพนักงานธุรการ	-	-	ผู้ช่วยเจ้าพนักงานธุรการ	-	๑๕๕,๐๘๐ (๑๒,๙๕๐x๑๒)	-	-	๑๕๕,๐๘๐	
	งานโยธา												
๕๙	นายเทพพิทักษ์ ดีทองแก้ว	ป.วส. โยธา	-	ผู้ช่วยนายช่างโยธา	-	-	ผู้ช่วยนายช่างโยธา	-	๑๗๕,๘๕๐ (๑๔,๕๗๐x๑๒)	-	-	๑๗๕,๘๕๐	
๖๐	นายสุรชัย สงค์สุภา	ป.วส. การไฟฟ้า	-	ผู้ช่วยนายช่างไฟฟ้า	-	-	ผู้ช่วยนายช่างไฟฟ้า	-	๑๘๘,๕๖๐ (๑๒,๓๘๐x๑๒)	-	-	๑๘๘,๕๖๐	
๖๑	-ว่าง-	-	-	-	-	-	ผู้ช่วยนายช่างโยธา	-	๑๓๘,๐๐๐ (ค่ากลางเงินเดือน)	-	-	กำหนดเพิ่ม	
๖๒	-ว่าง-	-	-	-	-	-	ผู้ช่วยนายช่างโยธา	-	๑๓๘,๐๐๐ (ค่ากลางเงินเดือน)	-	-	กำหนดเพิ่ม	
	งานวิศวกรรมและสถาปัตยกรรม												
๖๓	-ว่าง-	-	-	-	-	-	ผู้ช่วยวิศวกรโยธา	-	๑๓๘,๐๐๐ (ค่ากลางเงินเดือน)	-	-	กำหนดเพิ่ม	

กรอบอัตรากำลังพนักงานเทศบาล
แผนอัตรากำลัง ๓ ปี ปีงบประมาณ ๒๕๖๔ - ๒๕๖๖
เทศบาลตำบลช้างซ้าย อำเภอกาญจนดิษฐ์ จังหวัดสุราษฎร์ธานี

ที่	เลขที่ตำแหน่ง	ชื่อตำแหน่ง	ประเภท	ระดับ
๑	๖๗-๒-๐๐-๑๑๐๑-๐๐๑	ปลัดเทศบาล (นักบริหารงานท้องถิ่น)	บริหารท้องถิ่น	กลาง
๒	๖๗-๒-๐๐-๑๑๐๑-๐๐๒	รองปลัดเทศบาล (นักบริหารงานท้องถิ่น)	บริหารท้องถิ่น	ต้น
สำนักปลัดเทศบาล				
๓	๖๗-๒-๐๑-๒๑๐๑-๐๐๑	หัวหน้าสำนักปลัด (นักบริหารงานทั่วไป)	อำนาจการท้องถิ่น	กลาง
	ฝ่ายอำนาจการ			
๔	๖๗-๒-๐๑-๒๑๐๑-๐๐๒	หัวหน้าฝ่ายอำนาจการ (นักบริหารงานทั่วไป)	อำนาจการท้องถิ่น	ต้น
	งานธุรการ			
๕	๖๗-๒-๐๑-๓๑๐๑-๐๐๒	นักจัดการงานทั่วไป	วิชาการ	ปก./ชก.
๖	๖๗-๒-๐๑-๔๑๐๑-๐๐๑	เจ้าพนักงานธุรการ	ทั่วไป	ปง./ชง.
	งานการเจ้าหน้าที่			
๗	๖๗-๒-๐๑-๓๑๐๒-๐๐๑	นักทรัพยากรบุคคล	วิชาการ	ปก./ชก.
	งานแผนและงบประมาณ			
๘	๖๗-๒-๐๑-๓๑๐๓-๐๐๑	นักวิเคราะห์นโยบายและแผน	วิชาการ	ปก./ชก.
	งานนิติการ			
๙	๖๗-๒-๐๑-๓๑๐๕-๐๐๑	นิติกร	วิชาการ	ปก./ชก.
	งานสวัสดิการสังคมและพัฒนาชุมชน			
๑๐	๖๗-๒-๐๑-๓๑๐๑-๐๐๑	นักพัฒนาชุมชน	วิชาการ	ปก./ชก.
	งานประชาสัมพันธ์และสารสนเทศ			
	-	-	-	-
	งานทะเบียนราษฎรและบัตรประจำตัวประชาชน			
๑๑	๖๗-๒-๐๑-๓๑๐๔-๐๐๑	นักจัดการงานทะเบียนและบัตร	วิชาการ	ปก./ชก.
๑๒	๖๗-๒-๐๑-๔๑๐๒-๐๐๑	เจ้าพนักงานทะเบียน	ทั่วไป	ปง./ชง.
	งานป้องกันและบรรเทาสาธารณภัย			
๑๓	๖๗-๒-๐๑-๔๑๐๕-๐๐๑	เจ้าพนักงานป้องกันและบรรเทาสาธารณภัย	ทั่วไป	ปง./ชง.

ที่	เลขที่ตำแหน่ง	ชื่อตำแหน่ง		ระดับ
	งานรักษาความสงบเรียบร้อยและความมั่นคง			
	-	-	-	-
	งานสาธารณสุขและสิ่งแวดล้อม			
๑๔	๖๗-๒-๐๑-๓๖๐๑-๐๐๑	นักวิชาการสาธารณสุข	วิชาการ	ปก./ชก.
	งานบริหารศึกษาและวัฒนธรรม			
๑๕	๖๗-๒-๐๑-๓๘๐๓-๐๐๑	นักวิชาการศึกษา	วิชาการ	ปก./ชก.
๑๖	๖๗-๒-๐๑-๖๖๐๐-๐๐๕	ครู คศ.๑	-	คศ.๑
๑๗	๖๗-๒-๐๑-๖๖๐๐-๐๐๖	ครู คศ.๑	-	คศ.๑
๑๘	๖๗-๒-๐๑-๖๖๐๐-๐๐๗	ครู คศ.๑	-	คศ.๑
๑๙	๖๗-๒-๐๑-๖๖๐๐-๐๐๘	ครู คศ.๑	-	คศ.๑
	กองคลัง			
๒๐	๖๗-๒-๐๔-๒๑๐๒-๐๐๑	ผู้อำนวยการกองคลัง (นักบริหารงานการคลัง)	อำนวยการท้องถิ่น	กลาง
	ฝ่ายบริหารงานทั่วไป			
๒๑	๖๗-๒-๐๔-๒๑๐๑-๐๐๓	หัวหน้าฝ่ายบริหารงานทั่วไป (นักบริหารงานทั่วไป)	อำนวยการท้องถิ่น	ต้น
	งานธุรการ			
	-	-	-	-
	งานพัฒนารายได้แผนที่ภาษีและทะเบียนทรัพย์สิน			
๒๒	๖๗-๒-๐๔-๔๒๐๔-๐๐๑	เจ้าพนักงานจัดเก็บรายได้	ทั่วไป	ปง./ชง.
	ฝ่ายบริหารงานคลัง			
๒๓	๖๗-๒-๐๔-๒๑๐๒-๐๐๒	หัวหน้าฝ่ายบริหารงานคลัง (นักบริหารงานการคลัง)	อำนวยการท้องถิ่น	ต้น
	งานการเงินและบัญชี			
๒๔	๖๗-๒-๐๔-๔๒๐๑-๐๐๑	เจ้าพนักงานการเงินและบัญชี	ทั่วไป	ปง./ชง.
๒๕	๖๗-๒-๐๔-๓๒๐๑-๐๐๑	นักวิชาการเงินและบัญชี	วิชาการ	ปก./ชก.
	งานทะเบียนทรัพย์สินและพัสดุ			
๒๖	๖๗-๒-๐๔-๔๒๐๓-๐๐๑	เจ้าพนักงานพัสดุ	ทั่วไป	ปง./ชง.
๒๗	๖๗-๒-๐๔-๓๒๐๔-๐๐๑	นักวิชาการพัสดุ	วิชาการ	ปก./ชก.
	กองช่าง			
๒๘	๖๗-๒-๐๕-๒๑๐๓-๐๐๑	ผู้อำนวยการกองช่าง (นักบริหารงานช่าง)	อำนวยการท้องถิ่น	กลาง

ที่	เลขที่ตำแหน่ง	ชื่อตำแหน่ง		ระดับ
	ฝ่ายแบบแผนและก่อสร้าง			
๒๗	๖๗-๒-๐๕-๒๑๐๓-๐๐๒	หัวหน้าฝ่ายแบบแผนและก่อสร้าง (นักบริหารงานช่าง)	อำนวยการท้องถิ่น	ต้น
	งานธุรการ			
๒๘	๖๗-๒-๐๕-๔๑๐๑-๐๐๒	เจ้าพนักงานธุรการ	ทั่วไป	ปจ./ชง.
	งานโยธา			
๒๙	๖๗-๒-๐๕-๔๗๐๑-๐๐๑	นายช่างโยธา	ทั่วไป	ปจ./ชง.
๓๐	๖๗-๒-๐๕-๔๗๐๑-๐๐๒	นายช่างโยธา	ทั่วไป	ปจ./ชง.
	งานวิศวกรรมและสถาปัตยกรรม			
๓๑	๖๗-๒-๐๕-๓๗๐๑-๐๐๑	วิศวกรโยธา	วิชาการ	ปก./ชก.

กรอบอัตรากำลังพนักงานจ้าง
แผนอัตรากำลัง ๓ ปี ปีงบประมาณ ๒๕๖๔ - ๒๕๖๖
เทศบาลตำบลช้างซ้าย อำเภอกาญจนดิษฐ์ จังหวัดสุราษฎร์ธานี

ที่	ชื่อตำแหน่ง	ประเภท
	สำนักปลัดเทศบาล	
	ฝ่ายอำนวยการ	
	งานธุรการ	
๑	ผู้ช่วยเจ้าพนักงานธุรการ	พนักงานจ้างตามภารกิจ (ผู้มีคุณวุฒิ)
๒	ผู้ช่วยเจ้าพนักงานธุรการ	พนักงานจ้างตามภารกิจ (ผู้มีคุณวุฒิ)
๓	พนักงานขับรถยนต์	พนักงานจ้างตามภารกิจ (ผู้มีทักษะ)
๔	พนักงานขับรถยนต์	พนักงานจ้างตามภารกิจ (ผู้มีทักษะ)
๕	นักการภารโรง	พนักงานจ้างทั่วไป
๖	คนงานทั่วไป	พนักงานจ้างทั่วไป
๗	คนงานทั่วไป	พนักงานจ้างทั่วไป
๘	คนงานทั่วไป	พนักงานจ้างทั่วไป
	งานการเจ้าหน้าที่	
	-	-
	งานแผนและงบประมาณ	
	-	-
	งานนิติการ	
	-	-
	งานสวัสดิการสังคมและพัฒนาชุมชน	
๙	ผู้ช่วยเจ้าพนักงานพัฒนาชุมชน	พนักงานจ้างตามภารกิจ (ผู้มีคุณวุฒิ)
๑๐	ผู้ช่วยเจ้าพนักงานพัฒนาชุมชน	พนักงานจ้างตามภารกิจ (ผู้มีคุณวุฒิ)
๑๑	ผู้ช่วยเจ้าพนักงานพัฒนาชุมชน	พนักงานจ้างตามภารกิจ (ผู้มีคุณวุฒิ)
	งานประชาสัมพันธ์และสารสนเทศ	
๑๒	ผู้ช่วยเจ้าพนักงานธุรการ	พนักงานจ้างตามภารกิจ (ผู้มีคุณวุฒิ)
๑๓	ผู้ช่วยเจ้าพนักงานธุรการ	พนักงานจ้างตามภารกิจ (ผู้มีคุณวุฒิ)
	งานทะเบียนราษฎรและบัตรประจำตัวประชาชน	
๑๔	ผู้ช่วยเจ้าพนักงานทะเบียน	พนักงานจ้างตามภารกิจ (ผู้มีคุณวุฒิ)
	งานป้องกันและบรรเทาสาธารณภัย	
	-	-
	งานรักษาความสงบเรียบร้อยและความมั่นคง	
	-	-

ที่	ชื่อตำแหน่ง	ประเภท
	งานสาธารณสุขและสิ่งแวดล้อม	
๑๕	ผู้ช่วยนักวิชาการสาธารณสุข	พนักงานจ้างตามภารกิจ (ผู้มีคุณวุฒิ)
๑๖	พนักงานขับรถบรรทุกขยะ	พนักงานจ้างทั่วไป
๑๗	คนงานทั่วไป	พนักงานจ้างทั่วไป
๑๘	คนงานทั่วไป	พนักงานจ้างทั่วไป
	งานบริหารศึกษาและวัฒนธรรม	
๑๙	ผู้ดูแลเด็ก	พนักงานจ้างตามภารกิจ (ผู้มีทักษะ)
๒๐	ผู้ดูแลเด็ก	พนักงานจ้างตามภารกิจ (ผู้มีทักษะ)
	กองคลัง	
	ฝ่ายบริหารงานทั่วไป	
	งานธุรการ	
๒๑	ผู้ช่วยเจ้าพนักงานธุรการ	พนักงานจ้างตามภารกิจ (ผู้มีคุณวุฒิ)
	งานพัฒนารายได้แผนที่ภาษีและทะเบียนทรัพย์สิน	
๒๒	ผู้ช่วยเจ้าพนักงานจัดเก็บรายได้	พนักงานจ้างตามภารกิจ (ผู้มีคุณวุฒิ)
	ฝ่ายบริหารงานคลัง	
	งานการเงินและบัญชี	
๒๓	ผู้ช่วยเจ้าพนักงานการเงินและบัญชี	พนักงานจ้างตามภารกิจ (ผู้มีคุณวุฒิ)
	งานทะเบียนทรัพย์สินและพัสดุ	
๒๔	ผู้ช่วยเจ้าพนักงานพัสดุ	พนักงานจ้างตามภารกิจ (ผู้มีคุณวุฒิ)
	กองช่าง	
	ฝ่ายแบบแผนและก่อสร้าง	
	งานธุรการ	
๒๕	ผู้ช่วยเจ้าพนักงานธุรการ	พนักงานจ้างตามภารกิจ (ผู้มีคุณวุฒิ)
	งานโยธา	
๒๖	ผู้ช่วยนายช่างโยธา	พนักงานจ้างตามภารกิจ (ผู้มีคุณวุฒิ)
๒๗	ผู้ช่วยนายช่างไฟฟ้า	พนักงานจ้างตามภารกิจ (ผู้มีคุณวุฒิ)
๒๘	ผู้ช่วยนายช่างโยธา	พนักงานจ้างตามภารกิจ (ผู้มีคุณวุฒิ)
๒๙	ผู้ช่วยนายช่างโยธา	พนักงานจ้างตามภารกิจ (ผู้มีคุณวุฒิ)
	งานวิศวกรรมและสถาปัตยกรรม	
๓๐	ผู้ช่วยวิศวกรโยธา	พนักงานจ้างตามภารกิจ (ผู้มีคุณวุฒิ)

๑๒. แนวทางการพัฒนาพนักงานเทศบาล

เทศบาลตำบลช้างซ้าย กำหนดแนวทางการพัฒนาพนักงานเทศบาล และพนักงานจ้าง ทุกตำแหน่ง ได้มีโอกาสได้รับการพัฒนาเพื่อเพิ่มพูนความรู้ ทักษะทัศนคติที่ดี มีคุณธรรมและจริยธรรม อันจะทำให้การปฏิบัติหน้าที่ของพนักงานเทศบาลและพนักงานจ้างเป็นไปอย่างมีประสิทธิภาพโดยจัดทำแผนพัฒนาพนักงานเทศบาล ตามประกาศคณะกรรมการพนักงานเทศบาลจังหวัดสุราษฎร์ธานี (ก.ท.จ.สุราษฎร์ธานี) เรื่อง หลักเกณฑ์และเงื่อนไขเกี่ยวกับการบริหารงานบุคคลของเทศบาล ลงวันที่ ๑๑ พฤศจิกายน พ.ศ.๒๕๔๕ และฉบับแก้ไขเพิ่มเติมจนถึงปัจจุบัน โดยมีระยะเวลา ๓ ปี ตามกรอบของแผนอัตรากำลัง ๓ ปีของเทศบาลตำบลช้างซ้าย โดยกำหนดให้ต้องพัฒนา ๕ ด้าน ได้แก่

๑. ด้านความรู้ทั่วไปในการปฏิบัติงาน ได้แก่ ความรู้ที่เกี่ยวข้องกับการปฏิบัติงานโดยทั่วไป เช่น ระเบียบกฎหมาย นโยบายสำคัญของรัฐบาล สถานที่ โครงสร้างของงาน นโยบายต่าง ๆ เป็นต้น
๒. ด้านความรู้และทักษะเฉพาะของงานในแต่ละตำแหน่ง ได้แก่ ความรู้ความสามารถในการปฏิบัติงานของตำแหน่งหนึ่งตำแหน่งใดโดยเฉพาะ เช่น งานฝึกอบรม งานพิมพ์ดีด งานด้านช่าง เป็นต้น
๓. ด้านการบริหาร ได้แก่ รายละเอียดที่เกี่ยวกับการบริหารงานและการบริการประชาชน เช่น ในเรื่องการวางแผน การมอบหมายงาน การจูงใจ การประสานงาน เป็นต้น
๔. ด้านคุณสมบัติส่วนตัว ได้แก่ การช่วยเสริมบุคลิกภาพที่ดี ส่งเสริมให้สามารถปฏิบัติงานร่วมกับบุคคลอื่นได้อย่างราบรื่นและมีประสิทธิภาพ เช่น มนุษยสัมพันธ์การทำงาน การสื่อสารและสื่อความหมาย การเสริมสร้างสุขภาพอนามัย เป็นต้น
๕. ด้านศีลธรรม คุณธรรม และจริยธรรม ได้แก่ การพัฒนาคุณธรรมและจริยธรรมในการปฏิบัติงาน เช่น จริยธรรมในการปฏิบัติงาน การพัฒนาคุณภาพชีวิต เพื่อประสิทธิภาพในการปฏิบัติงาน การปฏิบัติงานอย่างมีความสุข เป็นต้น

หลักสูตรการพัฒนาแต่ละตำแหน่งต้องได้รับการพัฒนาอย่างน้อยในหลักสูตรหนึ่งหรือหลายหลักสูตร ตามความเหมาะสมกับตำแหน่ง ดังนี้

๑. หลักสูตรความรู้พื้นฐานในการปฏิบัติราชการ
๒. หลักสูตรการพัฒนาเกี่ยวกับงานในหน้าที่ความรับผิดชอบ
๓. หลักสูตรความรู้และทักษะเฉพาะของงานในแต่ละตำแหน่ง
๔. หลักสูตรด้านการบริหาร
๕. หลักสูตรด้านคุณธรรมและจริยธรรม

การพัฒนานอกจากจะพัฒนาความรู้ทั่วไปในการปฏิบัติงาน ด้านความรู้และทักษะเฉพาะของงานในแต่ละตำแหน่ง ด้านการบริหาร ด้านคุณสมบัติส่วนตัว และด้านคุณธรรมและจริยธรรมแล้ว เทศบาลตำบลช้างซ้ายตระหนักถึงการพัฒนาด้านนโยบายแห่งรัฐ คือ การพัฒนาไปสู่ Thailand ๔.๐ ดังนั้น เทศบาลตำบลช้างซ้ายจึงจำเป็นต้องพัฒนาระบบราชการส่วนท้องถิ่นไปสู่ยุค ๔.๐ เช่นกัน โดยกำหนดแนวทางการพัฒนาบุคลากรเพื่อส่งเสริมการทำงานโดยยึดมั่นหลักธรรมาภิบาล เพื่อประโยชน์สุขของประชาชนเป็นหลัก กล่าวคือ

๑. เป็นองค์กรที่เปิดกว้างและเชื่อมโยงกัน ต้องมีความเปิดเผย โปร่งใส ในการทำงาน โดยบุคคลภายนอกสามารถเข้าถึงข้อมูลข่าวสารของทางราชการหรือมีการแบ่งปันข้อมูลซึ่งกันและกัน และสามารถเข้ามาตรวจสอบการทำงานได้ ตลอดจนเปิดกว้างให้กลไกหรือภาคส่วนอื่น ๆ เช่น ภาคเอกชน ภาคประชาสังคม ได้เข้ามามีส่วนร่วมและโอนถ่ายภารกิจที่ภาครัฐไม่ควรดำเนินการเองออกไปให้แก่ภาคส่วนอื่น ๆ เป็นผู้รับผิดชอบ

ดำเนินการแทน โดยการจัดระเบียบความสัมพันธ์ในเชิงโครงสร้างให้สอดคล้องกับการทำงานในแนวระนาบ ในลักษณะของเครือข่ายมากกว่าตามสายการบังคับบัญชาในแนวดิ่ง ขณะเดียวกันก็ยังคงเชื่อมโยงการทำงานภายในภาครัฐด้วยกันเองให้มีเอกภาพและสอดคล้องประสานกัน ไม่ว่าจะเป็นราชการส่วนกลาง ส่วนภูมิภาค และส่วนท้องถิ่นด้วยกันเอง

๒. ยึดประชาชนเป็นศูนย์กลาง ต้องทำงานในเชิงรุกและมองไปข้างหน้า โดยตั้งคำถามกับตนเองเสมอว่า ประชาชนจะได้อะไร มุ่งเน้นแก้ไขปัญหาและตอบสนองความต้องการของประชาชน โดยไม่ต้องรอให้เข้ามาติดต่อขอรับบริการ หรือร้องขอความช่วยเหลือจากทางราชการ รวมทั้งใช้ประโยชน์จากข้อมูลภาครัฐ และระบบดิจิทัลสมัยใหม่ในการจัดบริการสาธารณะที่ตรงกับความต้องการของประชาชน พร้อมทั้งอำนวยความสะดวก โดยมีการเชื่อมโยงกันเองของทางราชการเพื่อให้บริการได้เสร็จสิ้นในจุดเดียว ประชาชนสามารถเรียกใช้บริการของทางราชการได้ตลอดเวลาตามความต้องการของตนและผ่านการติดต่อได้หลายช่องทางผสมผสานกัน ทั้งการติดต่อมาด้วยตนเอง เว็บไซต์ โซเชียลมีเดีย หรือแอปพลิเคชันทางโทรศัพท์มือถือ เป็นต้น

๓. มีขีดสมรรถนะสูงและทันสมัย ต้องทำงานอย่างเตรียมการณ้ไวล่วงหน้า มีการวิเคราะห์ความเสี่ยง สร้างนวัตกรรมหรือความคิดริเริ่มและประยุกต์องค์ความรู้ในแบบสหสาขาวิชาเข้ามาใช้ในการตอบโต้กับโลกแห่งการเปลี่ยนแปลงอย่างฉับพลัน เพื่อสร้างคุณค่า มีความยืดหยุ่นและความสามารถในการตอบสนองกับสถานการณ์ต่าง ๆ ได้อย่างทันเวลา ตลอดจนเป็นองค์กรที่มีขีดสมรรถนะสูง และปรับตัวเข้าสู่สภาพความเป็นสำนักงานสมัยใหม่ รวมทั้งทำให้ข้าราชการมีความผูกพันต่อการปฏิบัติราชการและปฏิบัติหน้าที่ได้อย่างเหมาะสมกับบทบาทของตน

๔. การกำหนดแนวทางการพัฒนาทักษะด้านดิจิทัล ให้ถือปฏิบัติตามหนังสือสำนักงาน ก.พ. ที่ นร ๑๐๑๓.๔/๔๒ ลงวันที่ ๕ พฤษภาคม ๒๕๖๓ เรื่อง เครื่องมือสำรวจทักษะด้านดิจิทัลของข้าราชการและบุคลากรภาครัฐด้วยตนเอง (Digital Government Skill-Assessment) โดยให้องค์กรปกครองส่วนท้องถิ่นใช้เป็นแนวทางการพัฒนาทักษะด้านดิจิทัลของข้าราชการและบุคลากรภาครัฐเพื่อปรับเปลี่ยนเป็นรัฐบาลดิจิทัล ตามมติคณะรัฐมนตรีในการประชุมเมื่อวันที่ ๒๖ กันยายน ๒๕๖๐

โดยวิธีการพัฒนาอาจใช้วิธีการใดวิธีการหนึ่ง หรือหลายวิธีก็ได้ตามความเหมาะสม ดังนี้

๑. การปฐมนิเทศ จะดำเนินการก่อนที่จะมีการมอบหมายให้ปฏิบัติหน้าที่ เฉพาะพนักงานเทศบาลและพนักงานจ้างผู้ที่ได้รับการบรรจุแต่งตั้งเข้ารับราชการใหม่

๒. การฝึกอบรม อาจดำเนินการโดยเทศบาลตำบลข้างซ้ายเอง หรือคณะกรรมการพนักงานเทศบาลจังหวัดสุราษฎร์ธานี สำนักงานท้องถิ่นจังหวัดสุราษฎร์ธานีหรือสถาบันพัฒนาบุคลากรท้องถิ่น กรมส่งเสริมการปกครองท้องถิ่น หรือส่วนราชการอื่น ตามความจำเป็นและเหมาะสม

๓. การศึกษา หรือดูงาน อาจดำเนินการในหลักสูตรอบรมและศึกษาหรือดูงานที่อยู่ในความสนใจและเกี่ยวข้องกับอำนาจหน้าที่ของเทศบาลตำบลข้างซ้าย

๔. การประชุมเชิงปฏิบัติการหรือสัมมนา อาจดำเนินการโดยคณะกรรมการพนักงานเทศบาลจังหวัดสุราษฎร์ธานี หรือหน่วยงานอื่นที่เกี่ยวข้อง

๕. การสอนงาน ให้ผู้บังคับบัญชามีหน้าที่สอนงานให้กับผู้อยู่ใต้บังคับบัญชาก่อนมอบหมายงาน

๖. การให้คำปรึกษา ให้ผู้บังคับบัญชามีหน้าที่ให้คำปรึกษาดังด้วยวิธีการที่เหมาะสม

๗. การประชุม จะจัดให้มีการประชุมพนักงานเทศบาลอย่างน้อยเดือนละ ๑ ครั้ง

ทั้งนี้ แนวทางการพัฒนาพนักงานเทศบาล และพนักงานจ้าง ให้เป็นไปตามตามประกาศ คณะกรรมการพนักงานเทศบาลจังหวัดสุราษฎร์ธานี (ก.ท.จ.สุราษฎร์ธานี) เรื่อง หลักเกณฑ์และเงื่อนไข เกี่ยวกับการบริหารงานบุคคลของเทศบาล ลงวันที่ ๑๑ พฤศจิกายน พ.ศ.๒๕๔๕ และฉบับแก้ไขเพิ่มเติมจนถึง ปัจจุบันและแผนพัฒนาบุคลากรของเทศบาลตำบลช้างซ้าย ประจำปีงบประมาณ พ.ศ. ๒๕๖๔ - ๒๕๖๖

๑๓. ประกาศคุณธรรม จริยธรรมของพนักงานเทศบาลและพนักงานจ้าง



ประกาศเทศบาลตำบลช้างซ้าย
เรื่อง คุณธรรม จริยธรรมของพนักงานเทศบาล และพนักงานจ้าง
ของเทศบาลตำบลช้างซ้าย จังหวัดสุราษฎร์ธานี พ.ศ. ๒๕๖๓

พนักงานเทศบาล และพนักงานจ้าง เทศบาลตำบลช้างซ้าย มีหน้าที่ดำเนินการให้เป็นไปตามกฎหมาย เพื่อรักษาประโยชน์ส่วนรวมและประเทศชาติ อำนวยความสะดวกและให้บริการแก่ประชาชน ตามหลักธรรมาภิบาลโดยจะต้องยึดมั่นในค่านิยมหลักของมาตรฐานจริยธรรม ดังนี้

๑. ยึดมั่นในคุณธรรมและจริยธรรม
๒. มีจิตสำนึกที่ดี ซื่อสัตย์สุจริต และรับผิดชอบ
๓. การยึดถือประโยชน์ของประเทศชาติเหนือกว่าประโยชน์ส่วนตนและไม่มีผลประโยชน์ทับซ้อน
๔. การยืนหยัดทำในสิ่งที่ถูกต้อง เป็นธรรมและถูกกฎหมาย
๕. การให้บริการแก่ประชาชนด้วยความรวดเร็วมีอัธยาศัยและไม่เลือกปฏิบัติ
๖. การให้ข้อมูลข่าวสารแก่ประชาชนอย่างครบถ้วนถูกต้องและไม่บิดเบือนข้อเท็จจริง
๗. การมุ่งผลสัมฤทธิ์ของงานรักษามาตรฐานมีคุณภาพโปร่งใสและตรวจสอบได้
๘. การยึดมั่นในระบอบประชาธิปไตยอันมีพระมหากษัตริย์ทรงเป็นประมุข
๙. ยึดมั่นในหลักจรรยาวิชาชีพขององค์กร

ทั้งนี้ การฝ่าฝืนหรือไม่ปฏิบัติตามมาตรฐานทางจริยธรรม ให้ถือว่าเป็นการทำผิดทางวินัย

ประกาศ ณ วันที่ ๒๕ เดือน สิงหาคม พ.ศ. ๒๕๖๓

ชูชัย อุดมศรีโยธิน

(นายชูชัย อุดมศรีโยธิน)

นายกเทศมนตรีตำบลช้างซ้าย